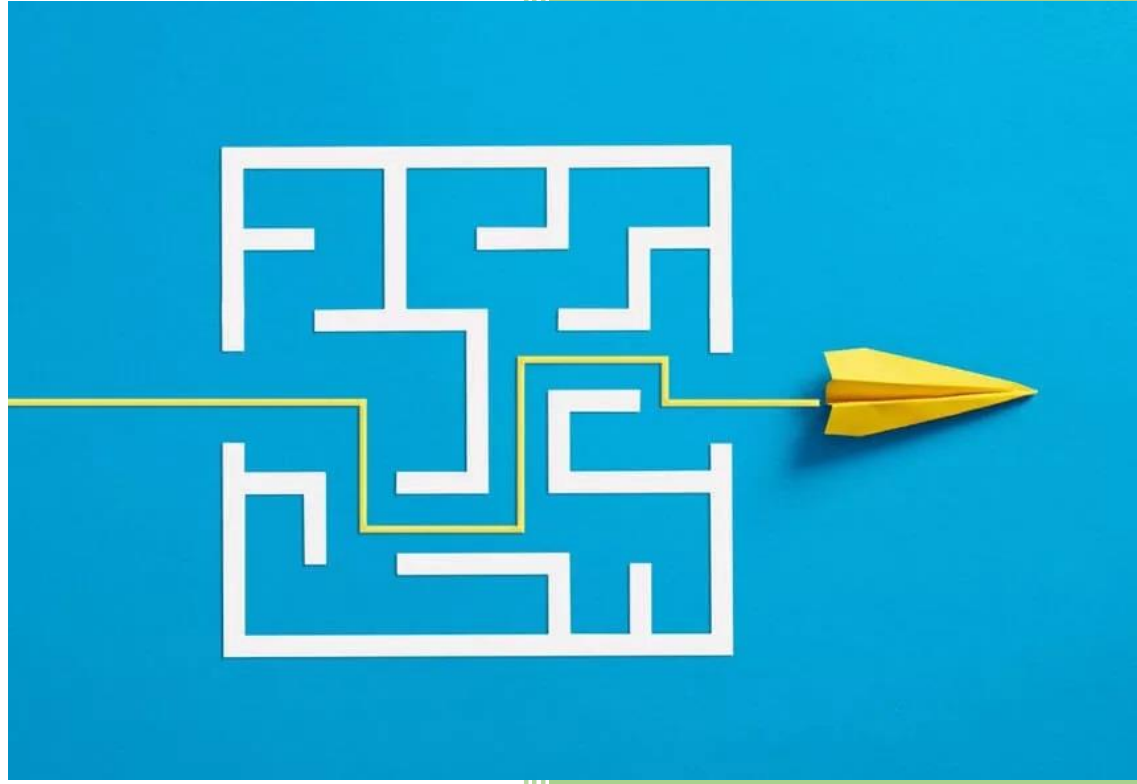


2024

STRATEJİK PLAN DEĞERLENDİRME RAPORU



ŞUBAT 2025



BOLU ABANT İZZET BAYSAL ÜNİVERSİTESİ

2024 YILI STRATEJİK PLAN DEĞERLENDİRME RAPORU

BOLU, 2025

İÇİNDEKİLER

	<u>Sayfa</u>
ÜST YÖNETİCİ SUNUŞU	3
1- Giriş	4
2- Stratejik Plan Değerlendirme Tabloları	6-32
3- BAİBÜ Stratejik Plan 2024 Yılı Performans Gerçekleşmeleri Tablosu	33-34



Üniversitemiz 2024-2028 Stratejik Planı, Türkiye'nin 2053 ve 2071 vizyonu doğrultusunda ve Birleşmiş Milletler Sürdürülebilir Kalkınma Hedefleri çerçevesinde hazırlanmış; hedeflerimize ulaşmamızı sağlayacak detaylı planlamalar yapılmıştır.

Stratejik plan kapsamında belirlenen öncelikli konular ve bunlara yönelik kaynak kullanımı, planda yer alan amaçlar, hedefler ve performans programı doğrultusunda hayata geçirilmektedir.

Bolu Abant İzzet Baysal Üniversitesi, ulusal ve bölgesel kalkınma hedefleriyle uyumlu bir şekilde stratejik önceliklerini belirlemekte ve misyonu, vizyonu ve değerleri çerçevesinde hem çevresel gelişmelere ve küresel trendlere uyum sağlamakta hem de bilimsel ve toplumsal alanda inovatif çalışmalara liderlik etmek için proaktif bir yaklaşım benimsemektedir.

Üniversitemiz, stratejik hedeflerine ulaşabilmek için öz değerlendirme, öz farkındalık ve öz denetim süreçlerini etkin bir şekilde işletmekte, kalite hedefleri doğrultusunda sürekli ölçme ve iyileştirme anlayışıyla hareket etmektedir.

2024 Stratejik Plan Değerlendirme Raporu, yalnızca 2024 yılı gerçekleşme değerlerini sunmakla kalmayıp, aynı zamanda bu göstergelerin gelecekteki seviyelerine ilişkin olası riskleri, sürekliliğin sağlanması için alınması gereken tedbirleri ve hedef değişikliği gerekip gerekmediğine dair değerlendirmeleri içermektedir.

Kaynaklarımızı etkin, ekonomik ve verimli kullanmanın temel taşlarından biri, stratejik planın gerçekleşme değerlerinin takibi ve buna bağlı eylem planlamalarının hayata geçirilmesidir. Bu süreç, sürekli iyileştirme döngüsünün önemli bir aşaması olup, stratejik plan değerlendirmesinin “Kontrol” aşaması için kritik bir öneme sahiptir.

Bu anlayışla, 2024 Stratejik Plan Değerlendirme Raporu'nun hazırlanmasına katkıda bulunan Kalite Koordinatörlüğümüze, Strateji Geliştirme Daire Başkanlığımıza ve emeği geçen tüm personelimize teşekkür ederim.

Prof. Dr. Mustafa ALIŞARLI
Rektör

1- Giriş

Bolu Abant İzzet Baysal Üniversitesi, kurumsal gelişim ve sürdürülebilir kalkınma hedefleri doğrultusunda stratejik yönetim anlayışını benimseyerek planlı, hesap verebilir ve etkin bir yönetim anlayışıyla hareket etmektedir. Bu kapsamda Bolu Abant İzzet Baysal Üniversitesi 2024-2028 Stratejik Planı; 5018 sayılı Kamu Mali Yönetimi ve Kontrol Kanunu, 22 Nisan 2021 tarihli ve 31462 sayılı Resmî Gazete’de yayımlanan Kamu İdarelerince Hazırlanacak Stratejik Planlar ve Performans Programları ile Faaliyet Raporlarına İlişkin Usul ve Esaslar Hakkında Yönetmelik ve Üniversiteler İçin Stratejik Planlama Rehberi doğrultusunda hazırlanmıştır.

Bu plan, ülkemizin 2053 ve 2071 vizyon hedefleri, Birleşmiş Milletler Sürdürülebilir Kalkınma Amaçları, ulusal ve bölgesel kalkınma stratejileri çerçevesinde şekillendirilmiş olup, üniversitemizin eğitim-öğretim, araştırma-geliştirme, toplumsal katkı ve kurumsal kapasite geliştirme alanlarında güçlü bir yol haritası oluşturmasını hedeflemektedir. Plan, beş temel stratejik amaç, yirmi beş stratejik hedef ve yüz yirmi performans göstergesi çerçevesinde yapılandırılmıştır. Bu göstergeler, stratejik planın uygulama sürecinde üniversitemizin performansını izlemek, değerlendirmek ve sürekli iyileştirme yapmak amacıyla belirlenmiştir.

Üniversitemizin 2024-2028 Stratejik Planı'nın ilk yılı olan 2024 yılına ilişkin Stratejik Plan Değerlendirme Raporu, Strateji Geliştirme Daire Başkanlığı'nın koordinatörlüğünde, harcama birimlerinden gelen veriler doğrultusunda hazırlanmıştır. Bu rapor, yıl içerisinde kaydedilen ilerlemeleri ölçmek, stratejik hedeflere ulaşmadaki başarı düzeyini değerlendirmek ve planın uygulanmasında karşılaşılan güçlüklerle yönelik çözüm önerileri geliştirmek amacıyla hazırlanmıştır.

Stratejik planın hayata geçirilmesi sürecinde etkin bir izleme ve değerlendirme mekanizması kurulması, kurumsal gelişimi destekleyen temel unsurlar arasında yer almaktadır. Bu çerçevede, raporda belirlenen performans göstergeleri doğrultusunda gerçekleştirmeler analiz edilerek, elde edilen veriler ışığında gelecek yıllarda alınması gereken önlemler, olası risk faktörleri ve gerekli revizyon önerileri ele alınmıştır. Böylece, stratejik planın sürdürülebilirliği ve etkinliği artırılarak üniversitemizin kurumsal hedeflerine ulaşma süreci sürekli olarak iyileştirilmektedir.

Stratejik Plan Değerlendirme Raporu, üniversitemizin akademik, idari ve mali alanlardaki ilerlemelerini bütüncül bir bakış açısıyla değerlendiren, hesap verebilirlik ilkesine dayalı şeffaf bir yönetim anlayışını ortaya koyan bir çalışma niteliği taşımaktadır. Bu raporun hazırlanmasında Strateji Geliştirme Daire Başkanlığı, Kalite Koordinatörlüğü, akademik ve idari birimler ile emeği geçen tüm paydaşlara teşekkür ederiz.

Bolu Abant İzzet Baysal Üniversitesi olarak, bilimsel araştırma, eğitim-öğretim ve toplumsal katkı alanlarında mükemmeliyetçi bir anlayışla ilerlemeye devam ederken, bu raporun, üniversitemizin geleceğe yönelik yol haritasının güçlendirilmesine önemli bir katkı sağlamasını umuyoruz.

2- Stratejik Plan Değerlendirme Tabloları

5018 Sayılı Kamu Mali Yönetimi ve Kontrol Kanunu ve bu kanuna dayanarak çıkarılan “Kamu İdarelerince Hazırlanacak Stratejik Planlar ve Performans Programları ile Faaliyet Raporlarına İlişkin Usul ve Esaslar Hakkında Yönetmelik” ile “Üniversiteler İçin Stratejik Planlama Rehberi” hükümleri doğrultusunda, Üniversitemizin 2024-2028 Stratejik Planı kapsamında belirlenen hedef ve performans göstergelerinin 2024 yılı gerçekleşme verileri, Kalite Yönetim Sistemi (KYS) Performans Takip Modülü üzerinden alınmıştır.

Bu veriler, Strateji Geliştirme Daire Başkanlığı tarafından gerekli düzenleme ve düzeltmeler yapılarak konsolide edilmiş ve değerlendirilmek üzere kalite komisyonu ve kalite alt komisyonu üyeleri arasından, amaç bazında oluşturulan Stratejik Plan İzleme ve Değerlendirme Kurulu'na sunulmuştur. Kurul tarafından gerçekleştirilen değerlendirmeler, Strateji Geliştirme Daire Başkanlığı'na iletilmiş, ilgili tablolar düzenlenmiş ve aşağıda sunulmuştur.

Tabloların beşinci satırında yer alan “performans göstergesi (ilk tabloda 74,66 olarak görülmektedir)” “(PG1.1.1. Performansı x Hedefe Etkisi) + (PG1.1.2 Performansı x Hedefe Etkisi)” formülüyle hesaplanmaktadır. Formülde, her bir performans göstergesinin (PG1.1.1, PG1.1.2 vb.) gerçekleşme oranı (gerçekleşme oranı 0 ile 100 arasında ise kendi değeri, negatif ise bu değer “0”, yüzü aşmış ise “100” olarak alınır, böylece diğer göstergelerin hedefe etkisinin doğru hesaplanması sağlanır) hedefe olan etkisi ile çarpılarak toplam hedef performansına katkısı hesaplanmaktadır. Bu yöntem, stratejik hedeflerin değerlendirilmesini objektif bir şekilde yapmak ve farklı performans göstergelerinin hedefe katkılarını dikkate alarak bütüncül bir analiz sağlamak amacıyla kullanılmaktadır. Dolayısıyla sonraki tablolarda ilgili hücredeki tüm hesaplamalar bu formüle göre yapılmıştır.

A1		Eğitim-Öğretim Faaliyetlerinde İyileşmenin Sürekliliğini Sağlamak.			
H1.1		Üniversitenin kurumsal akreditasyonunu sağlamak ve akredite olan program sayısını artırmak.			
Amacın İlgili Olduğu Program/ Alt Program Adı		Yükseköğretim / Ön Lisans Eğitimi, Lisans Eğitimi ve Lisansüstü Eğitim.			
Amacın İlişkili Olduğu Alt Program Hedefi		Mesleki yeterlilik sahibi ve gelişime açık mezunlar yetiştirilmesi.			
H1.1 Performansı		74,66			
Sorumlu Birim		İlgili Rektör Yardımcısı			
Performans Göstergesi	Hedef Etkisi (%)	Plan Dönemi Başlangıç Değeri (A)	İzleme Dönemindeki Yılsonu Hedeflenen Değer (B)	İzleme Dönemindeki Gerçekleşme Değeri (C)	Performans (%) (C-A)/(B-A)
PG1.1.1: Akredite olan Program Sayısı	20	0	2	1	50,00
PG1.1.2 Öz ve akran değerlendirme yapan program sayısı/değerlendirme yapma yeterliliği olan program sayısı yapma yeterliliği olan program sayısı	20	100	100	132	100,00
PG1.1.3 Öz ve akran değerlendirme sonucunda iyileştirme yapan program sayısı	30	5	15	55	500,00
PG1.1.4 Öğrencilerin ve öğretim elemanlarının eğitim-öğretim hizmetlerinden memnuniyet oranı	15	62,85	65	63,85	46,51
PG1.1.5 Dış Paydaşların (mezun, işveren) eğitim-öğretim hizmetlerinden memnuniyet oranı	15	73,95	76	75	51,22
Hedefe İlişkin Değerlendirmeler					
<p>PG1.1.1 performans göstergesi kapsamında, yıl sonunda %50 düzeyinde bir gerçekleşme sağlanmıştır. Bu doğrultuda, 2024 yılı içerisinde Sağlık Bilimleri Fakültesi Fizyoterapi ve Rehabilitasyon Bölümü, akreditasyon yetkisi olarak önemli bir başarı elde etmiştir. Aynı fakültede, Hemşirelik Bölümü'nün akreditasyon süreci tamamlanmış ve nihai karar aşamasına gelinmiştir. Dış Hekimliği ve Tıp Fakülteleri akreditasyona başvurmuş olup sürece ilişkin iyileştirme çalışmaları devam etmektedir.</p> <p>Akreditasyon hedefi doğrultusunda önemli yapısal adımlar atılmış; bu kapsamda Akreditasyon Danışma Kurulu oluşturulmuş ve Kalite Yönetim Sistemi (KYS) içinde Akreditasyon Modülü geliştirilmiştir. Bu modül, akreditasyon süreçlerinin daha sistematik bir şekilde yönetilmesini, süreçlerin etkin bir şekilde takip edilmesini ve kaynakların verimli kullanılmasını sağlamaktadır. Modülü aktif olarak kullanan birçok bölüm, program akreditasyonuna yönelik hazırlıklarını başlatmış ve süreç iş takip sistemi üzerinden izlenmeye başlanmıştır.</p> <p>PG1.1.2 ve PG1.1.3 göstergelerine ilişkin analizlerde, öz ve akran değerlendirme süreçlerinden geçen ve iyileştirme yapan program sayısındaki artış, birimlerin akreditasyon sürecine daha fazla hazırlandığını göstermektedir.</p> <p>PG1.1.4 göstergesindeki düşük gerçekleşme oranı, eğitim-öğretim hizmetleri ile öğrenci destek hizmetlerinin belirlenen beklentileri tam olarak karşılamakta yetersiz kaldığını ortaya koymaktadır. Bu durumu iyileştirmek adına, öğrenci ve öğretim elemanlarının eğitim sürecine yönelik memnuniyet oranlarını artırmak amacıyla eğitimcilerin eğitimi programları düzenlenmiş, çift anadal, yan dal ve alan dışı seçmeli ders olanaklarının sayısı 2024 yılı içerisinde artırılmıştır. Yapılan iyileştirme çalışmaları, öğrenci ve öğretim elemanlarından gelen geri bildirimler doğrultusunda şekillendirilmekte ve sürekli olarak geliştirilmektedir.</p> <p>PG1.1.5 performans göstergesindeki gerçekleşme oranı, programların iş dünyasının beklentileriyle daha fazla uyum sağlaması gerektiğini göstermektedir. Bu doğrultuda, program içeriklerinin güncellenmesi ve kariyer hizmetlerinin geliştirilmesi amacıyla işveren ve mezun geri bildirimleri dikkate alınarak çalışmalar sürdürülmektedir. Gelecek senaryoları da değerlendirilerek programların güncelliği korunacak ve iş dünyasının beklentilerine uygun hale getirilmesi için kaynakların etkin kullanımı teşvik edilecektir. Ayrıca, programların iş dünyasının ihtiyaçlarıyla uyumunu etkileyebilecek riskler belirlenerek yönetilmeye devam edilecektir.</p>					

A1		Eğitim-Öğretim Faaliyetlerinde İyileşmenin Sürekliliğini Sağlamak.			
H1.2		Mezunların istihdam oranını plan dönemi içerisinde en az % 10 artırmak.			
Amacın İlgili Olduğu Program/ Alt Program Adı		Yükseköğretim / Ön Lisans Eğitimi, Lisans Eğitimi ve Lisansüstü Eğitim.			
Amacın İlişkili Olduğu Alt Program Hedefi		Mesleki yeterlilik sahibi ve gelişime açık mezunlar yetiştirilmesi.			
H1.2 Performansı		0,00			
Sorumlu Birim		Kariyer Planlama ve Mezun İzleme Uygulama ve Araştırma Merkezi			
Performans Göstergesi	Hedefe Etkisi (%)	Plan Dönemi Başlangıç Değeri (A)	İzleme Dönemindeki Yıllık Ortalama Değer (B)	İzleme Dönemindeki Gerçekleşme Değeri (C)	Performans (%) (C-A)/(B-A)
PG1.2.1 Kamuda işe yerleşen mezun oranı	40	35	36	Verilere ulaşılamamıştır	-
PG1.2.2 İş kuran mezun oranı	30	2	2,1	Verilere ulaşılamamıştır	-
PG1.2.3 Özel sektörde işe yerleşen mezun oranı	30	32	33	Verilere ulaşılamamıştır	-
Hedefe İlişkin Değerlendirmeler					
<p>PG1.2.1 (Kamuda işe yerleşen mezun oranı), PG1.2.2 (İş kuran mezun oranı) ve PG1.2.3 (Özel sektörde işe yerleşen mezun oranı) performans göstergelerine ilişkin güncel verilere ulaşılamamaktadır.</p> <p>Türkiye’de yükseköğretim sisteminin işgücü piyasasındaki performansını değerlendirmek ve bu değerlendirmeleri temel alarak beşerî sermaye yapısını güçlendirecek politika önerileri geliştirilmesine destek olmak amacıyla, T.C. Cumhurbaşkanlığı İnsan Kaynakları Ofisi Başkanlığı tarafından 2019 yılında Üni-Veri projesi başlatılmıştır.</p> <p>Bu proje kapsamında, Yükseköğretim Kurulu'ndan (YÖK) alınan üniversite mezun bilgileri ile Sosyal Güvenlik Kurumu'ndan (SGK) alınan çalışan bilgileri anonim hale getirilerek eşleştirilmiş ve kapsamlı mikro veri setleri oluşturulmuştur. Ancak, veri toplama sürecinin beş yıllık periyotlarla gerçekleştirilmesi nedeniyle, ilk rapor Şubat 2021'de yayımlanmış olup, 2024 yılına ait verilere henüz ulaşılamamaktadır.</p> <p>Bu durum, ilgili hedef ve performans göstergelerinin mevcut stratejik plan dönemi içerisinde güncellenmesi gerekliliğini ortaya koymaktadır. Gelecek dönemlerde, mezunların iş gücü piyasasındaki konumlarını daha sağlıklı bir şekilde değerlendirmek için alternatif veri kaynaklarının kullanımı veya mezun izleme mekanizmalarının geliştirilmesi üzerinde durulması önerilmektedir.</p>					

A1	Eğitim-Öğretim Faaliyetlerinde İyileşmenin Sürekliliğini Sağlamak.				
H1.3	Öğrencilerin 21. yüzyıl becerilerine sahip çok yönlü gelişimini sağlamak.				
Amacın İlgili Olduğu Program/ Alt Program Adı	Yükseköğretim/Ön Lisans Eğitimi, Lisans Eğitimi ve Lisansüstü Eğitim.				
Amacın İlişkili Olduğu Alt Program Hedefi	Mesleki yeterlilik sahibi ve gelişime açık mezunlar yetiştirilmesi.				
H1.3 Performansı	100,00				
Sorumlu Birim	İlgili Rektör Yardımcısı				
Performans Göstergesi	Hedef Etkisi (%)	Plan Dönemi Başlangıç Değeri (A)	İzleme Dönemindeki Yılsonu Hedeflenen Değer (B)	İzleme Dönemindeki Gerçekleşme Değeri (C)	Performans (%) (C-A)/(B-A)
PG1.3.1 Disiplinler arası program sayısı	15	7	8	8	100,00
PG1.3.2 Yan dal program sayısı	15	9	11	15	300,00
PG1.3.3 Çift ana dal program sayısı	10	13	14	18	500,00
PG1.3.4 Sertifikalı program/eğitim sayısı	30	6	7	108	10200,00
PG1.3.5 Programlarda seçmeli ders oranı	30	25	26	30	500,00
Hedefe İlişkin Değerlendirmeler					
<p>Belirlenen hedef ve performans göstergelerine ulaşılmıştır. 2024 yılı içerisinde, öğrencilerin 21. yüzyıl becerilerini geliştirmeleri, ilgi ve yetenekleri doğrultusunda ihtiyaç ve beklentilerini karşılamaları amacıyla çift anadal, yan dal ve alan dışı seçmeli derslerin sayısı artırılmıştır.</p> <p>2024-2025 akademik yılında, yeni açılan çift anadal ve yan dal programlarına öğrenciler, belirlenen kontenjanlar ve koşullar doğrultusunda yerleştirilmiştir. Öğrencilerin akademik ve kariyer gelişimlerini desteklemek amacıyla, ihtiyaç ve talepler doğrultusunda yeni çift anadal ve yan dal programları açılmaya devam edilmektedir.</p> <p>Alan dışı seçmeli derslerin çeşitliliğini artırmak amacıyla, 2024 yılı içinde tüm akademik birimlerden her bölüm bünyesinde en az bir alan dışı seçmeli ders açılması istenmiş ve bu doğrultuda seçmeli ders sayısı artırılmıştır. Öğrencilerin daha fazla seçmeli ders alma olanaklarını genişletmek için, programlarda seçmeli ders oranının en az %25 seviyesinde olması sağlanmış ve yeni seçmeli dersler açılmıştır. Böylece, öğrencilerin ilgi alanlarına ve kariyer hedeflerine uygun dersleri seçmeleri desteklenmiştir.</p> <p>Seçmeli dersler, öğrencilerin 21. yüzyıl becerilerini geliştirmelerine katkı sağlamakta; problem çözme, eleştirel düşünme, iletişim, iş birliği ve risk alma gibi yetkinliklerin kazanılmasını desteklemektedir. Seçmeli derslerin çeşitliliğini ve kalitesini artırmak amacıyla müfredat güncelleme stratejileri teşvik edilecek ve bu stratejilerin öğrencilerin çok yönlü gelişimine katkısı düzenli olarak değerlendirilecektir.</p> <p>Seçmeli derslerin etkin bir şekilde açılması ve yürütülmesi için öğretim elemanı, derslik ve materyal gibi gerekli kaynakların yeterliliği dikkate alınarak alternatifler sunulmaya devam edilecektir. Ayrıca, seçmeli derslerin sürekli olarak güncellenmesi ve iyileştirilmesi amacıyla ders değerlendirme ve AKTS iş yükü anketleri ile öğrenci geri bildirimleri analiz edilecek, sektörle iş birliği artırılacak ve yenilikçi pedagojik yaklaşımlar uygulanacaktır.</p> <p>Öğrencilerin 21. yüzyıl becerilerini geliştirmelerine katkı sağlamak amacıyla, Üniversitemiz Uzaktan Eğitim Uygulama ve Araştırma Merkezi (İBUZEM) ve Sürekli Eğitim Uygulama ve Araştırma Merkezi (SÜYAM) bünyesinde sertifika programları ve kurslar açılmıştır. Bunun yanı sıra, öğrencilerin eleştirel düşünme, problem çözme, iş birliği ve iletişim becerilerini ders içi ve program dışı etkinlikler aracılığıyla geliştirmelerine yönelik olarak öğretim elemanlarına yönelik Eğiticilerin Eğitimi ve eğitim seminerleri düzenlenmiştir.</p> <p>Öğrencilerin akademik ve mesleki gelişimlerini desteklemek amacıyla sürdürülen bu çalışmalar, gelecek dönemlerde de güçlendirilerek devam edecektir.</p>					

A1	Eğitim-Öğretim Faaliyetlerinde İyileşmenin Sürekliliğini Sağlamak.				
H1.4	Teknolojiye dayalı eğitim sistemleri geliştirmek ve sürekliliğini sağlamak.				
Amacın İlgili Olduğu Program/ Alt Program Adı	Yükseköğretim / Ön Lisans Eğitimi, Lisans Eğitimi ve Lisansüstü Eğitim.				
Amacın İlişkili Olduğu Alt Program Hedefi	Mesleki yeterlilik sahibi ve gelişime açık mezunlar yetiştirilmesi.				
H1.4 Performansı	80,00				
Sorumlu Birim	İlgili Rektör Yardımcısı				
Performans Göstergesi	Hedefe Etkisi (%)	Plan Dönemi Başlangıç Değeri (A)	İzleme Dönemindeki Yılsonu Hedeflenen Değer (B)	İzleme Dönemindeki Gerçekleşme Değeri (C)	Performans (%) (C-A)/(B-A)
PG1.4.1 Uzaktan eğitimle verilen sertifika sayısı	20	103	106	192	2966,67
PG1.4.2 Uzaktan eğitimle yürütülen program sayısı	20	5	6	2	-300,00
PG1.4.3 Dijital öğretim materyali sayısı (derse hazırlık için kullanılabilen elektronik dokümanlar, projeksiyon, uzaktan eğitim yapılabilen bilgisayar, akıllı tahta, kamera)	20	1763	1800	4502	7402,70
PG1.4.4 Öğretim elemanı ve öğrenciler için düzenlenen dijital okur/yazarlık eğitim sayısı	20	0	5	12	240,00
PG1.4.5 Eğitim-öğretimi destekleyici yazılım programı sayısı	20	23	25	86	3150,00
Hedefe İlişkin Değerlendirmeler					
<p>PG1.4.1 kapsamında, uzaktan eğitimle yürütülen sertifika programlarından verilen sertifika sayısında artış sağlanmıştır. Hem mevcut öğrencilerin hem de mezunların ihtiyaçları dikkate alınarak yeni sertifika programları açılmış ve bu programlardan yararlanan kursiyer sayısı artmıştır. İş dünyasının talepleri doğrultusunda sertifika programlarının çeşitlendirilmesi ve kursiyer sayısının artırılması yönündeki çalışmalar sürdürülecektir.</p> <p>PG1.4.2 göstergesi doğrultusunda, uzaktan eğitimle yürütülen program sayısı hedefinin gerçekleşme değeri düşük kalmıştır. Akademik Birim Ağacı Yönetim Sistemi (ABAYS) üzerinden yapılan yeni başvuruların sonuçları beklenmektedir. Gelecek senaryoları kapsamında, öğrencilerin ve iş dünyasının taleplerine uygun uzaktan eğitim programlarının teşvik edilmesi planlanmaktadır. Uzaktan eğitim programlarının sayısını ve kalitesini artırmak için yeni stratejiler geliştirilecek ve bu stratejilerin öğrencilerin öğrenme deneyimine katkısı düzenli olarak değerlendirilecektir. Öğretim elemanlarının uzaktan eğitim becerilerini geliştirmek amacıyla eğitim programları ve destek hizmetleri sunulmaya devam edilecektir. Ayrıca, öğrenci geri bildirimlerinin değerlendirilmesi, teknolojik gelişmelerin takip edilmesi ve yeni pedagojik yaklaşımların uygulanmasıyla uzaktan eğitim programlarının sürdürülebilirliği desteklenecektir. Bu süreçte, finansal kaynakların etkin kullanımı ve teknik altyapının güçlendirilmesi sağlanacaktır.</p> <p>PG1.4.3 göstergesi kapsamında, öğrenme ve öğretme sürecini desteklemek amacıyla yararlanılan dijital öğretim materyallerine ilişkin hedefe ulaşılmıştır. Öğretim teknolojilerindeki gelişmeler ile öğrenci ve öğretim elemanlarının ihtiyaçları dikkate alınarak teknolojik altyapının geliştirilmesine devam edilecektir.</p> <p>PG1.4.4 göstergesine ilişkin olarak, öğretim elemanları ve öğrenciler için düzenlenen dijital okuryazarlık eğitimi hedefi başarıyla gerçekleştirilmiştir. Özellikle Eğiticilerin Eğitimi Sertifika Programı kapsamında sunulan Öğretim Teknolojileri dersi ile öğretim elemanlarına yönelik eğitimler düzenlenmiştir. Öğrenci ve öğretim elemanlarının ihtiyaçları doğrultusunda, etkileşimli ve farklı içeriklerle zenginleştirilmiş eğitimler sunulmaya devam edilecektir.</p> <p>PG1.4.5 göstergesi doğrultusunda, eğitimi destekleyici yazılım sayısına ilişkin hedefin gerçekleştiği görülmektedir. Hedeflenen sayının üzerinde eğitimi destekleyici yazılım, öğretim elemanları ve öğrencilere sunulmuş olup, bu alandaki gelişmeler takip edilerek destekleyici kaynakların çeşitlendirilmesi sürdürülecektir.</p> <p>Bu doğrultuda, uzaktan eğitim, dijital öğretim materyalleri, eğitimi destekleyici yazılımlar ve dijital okuryazarlık eğitimleri gibi alanlarda sürdürülen iyileştirme çalışmaları, öğrencilerin ve öğretim elemanlarının eğitim süreçlerini daha verimli hale getirmek amacıyla geliştirilmeye devam edecektir.</p>					

A1		Eğitim-Öğretim Faaliyetlerinde İyileşmenin Sürekliliğini Sağlamak.			
H1.5		Eğitim ve öğretimde uluslararasılaşma faaliyetlerini ve girişimlerini artırmak.			
Amacın İlgili Olduğu Program/Alt Program Adı		Yükseköğretim / Ön Lisans Eğitimi, Lisans Eğitimi ve Lisansüstü Eğitim.			
Amacın İlişkili Olduğu Alt Program Hedefi		Mesleki yeterlilik sahibi ve gelişime açık mezunlar yetiştirilmesi.			
H1.5 Performansı		70,00			
Sorumlu Birim		Uluslararası İlişkiler Ofisi			
Performans Göstergesi	Hedefe Etkisi (%)	Plan Dönemi Başlangıç Değeri (A)	İzleme Dönemindeki Yıllık Sonu Hedeflenen Değer (B)	İzleme Dönemindeki Gerçekleşme Değeri (C)	Performans (%) (C-A)/(B-A)
PG1.5.1 Uluslararası öğretim elemanı sayısı	10	12	13	11	-100,00
PG1.5.2 Uluslararası öğrenci sayısı	10	4050	4500	3992	-12,89
PG1.5.3 Uluslararası değişim programı kapsamında gelen ve giden öğretim elemanı sayısı	10	49	55	37	-200,00
PG1.5.4 Uluslararası değişim programı kapsamında gelen ve giden öğrenci sayısı	10	104	115	148	400,00
PG1.5.5 Uluslararası ikili iş birliği anlaşması sayısı	20	179	190	265	781,82
PG1.5.6 Yabancı dilde eğitim veren program sayısı	20	7	7	7	100,00
PG1.5.7 Uluslararası ortak eğitim programı sayısı	20	0	0	0	100,00
Hedefe İlişkin Değerlendirmeler					
<p>PG1.5.1 kapsamında, uluslararası öğretim elemanı sayısının hedeflenen düzeyin altında kalması, üniversitemizin uluslararası akademisyenleri istihdam etme konusunda karşılaştığı kısıtlamalar ve cazip çalışma koşullarının sunulmamasıyla ilişkili olabilir. Bu durumu iyileştirmek amacıyla, uluslararası öğretim elemanı istihdamına yönelik yeni stratejiler geliştirilecek ve bu stratejilerin üniversitemizin uluslararasılaşma hedeflerine katkısı değerlendirilecektir.</p> <p>PG1.5.3 göstergesine ilişkin olarak, uluslararası değişim programları kapsamında gelen ve giden öğretim elemanı sayısının hedefin altında kalması, çeşitli yapısal ve farkındalık eksikliklerinden kaynaklanmaktadır. Bu durumun temel nedenleri arasında;</p> <ul style="list-style-type: none"> • Uluslararası iş birliği anlaşmalarının yetersizliği, • Değişim programlarının öğretim elemanları tarafından yeterince bilinmemesi, • Değişim programlarına katılım için yeterli teşviklerin sunulmaması, • Katılım süreçlerinde karşılaşılan bürokratik engeller yer almaktadır. <p>Bu doğrultuda, PG1.5.5 kapsamında uluslararası iş birliği anlaşmalarının sayı ve çeşitliliğinin artırılması çalışmaları devam edecektir. Özellikle stratejik öneme sahip üniversitelerle iş birliği yapılmasına öncelik verilecek ve uluslararası değişim programlarının öğretim elemanları tarafından daha iyi bilinmesi amacıyla tanıtım faaliyetleri artırılabilecektir. Bu kapsamda;</p> <ul style="list-style-type: none"> • Web sitesi, broşür, e-posta ve bilgilendirme toplantıları gibi tanıtım araçları daha etkin kullanılacak, • Uluslararası değişim programlarına katılım için teşvik mekanizmaları güçlendirilecektir. <p>Ayrıca, burslar, proje fonları ve kariyer geliştirme fırsatlarıyla ilgili bilgilendirme toplantıları düzenlenerek farkındalık artırılacaktır. Değişim programlarına katılan öğretim elemanlarının deneyimlerini paylaşmaları amacıyla seminerler, çalıştaylar ve raporlarla bilgi transferi sağlanacaktır.</p> <p>PG1.5.6 ve PG1.5.7 göstergeleri doğrultusunda, yabancı dilde eğitim veren program sayısı ve uluslararası ortak eğitim programı sayısına ilişkin hedeflere ulaşılmıştır. Bu programların sürdürülebilirliği ve kalite standartlarının yükseltilmesi amacıyla iyileştirme çalışmaları devam edecektir.</p>					

A2		Kurumun Ar-Ge Kapasitesini Nitelik ve Nicelik Olarak Artırmak.			
H2.1		Araştırma laboratuvarları altyapılarının güçlendirilmesine yönelik yatırımları ve kütüphanede erişim sağlanan veri tabanlarını en az %20 artırmak.			
Amacın İlgili Olduğu Program/Alt Program Adı		Araştırma, Geliştirme ve Yenilik / Araştırma Altyapıları.			
Amacın İlişkili Olduğu Alt Program Hedefi		Ülkemizin bilgi birikiminin artırılmasına ve teknolojik gelişimine katkıda bulunmak üzere yükseköğretim kurumlarında araştırma altyapılarının kurulması ve kapasitelerinin güçlendirilmesi.			
H2.1 Performansı		40,00			
Sorumlu Birim		İlgili Rektör Yardımcısı			
Performans Göstergesi	Hedefe Etkisi (%)	Plan Dönemi Başlangıç Değeri (A)	İzleme Dönemindeki Yıllık Ortalama Değer (B)	İzleme Dönemindeki Gerçekleşme Değeri (C)	Performans (%) (C-A)/(B-A)
PG2.1.1 Ar-Ge merkezlerine ve laboratuvarlara yapılan yatırım tutarının toplam bütçeye oranı	15	0,0044	0,0045	0,0006	-3800,00
PG2.1.2 Araştırma laboratuvarları tarafından verilen analiz sayısı	20	700	730	1304	2013,33
PG2.1.3 Akredite analiz sayısı	15	0	1,00	0	0,00
PG2.1.4 Araştırma laboratuvarlarının geliri	20	152016	158000	799802	10825,30
PG2.1.5 Kütüphanede erişim sağlanan veri tabanı sayısı	15	63	65	58	-250,00
PG2.1.6 Kütüphaneye yapılan yatırım tutarının toplam bütçeye oranı	15	0,0044	0,0045	0,0016	-2800,00
Hedefe İlişkin Değerlendirmeler					
<p>Ar-Ge merkezleri ve laboratuvarlara yapılan yatırım tutarının toplam bütçeye oranı, bütçe kısıtlamaları nedeniyle hedeflenen düzeyde gerçekleştirilememiştir. Ancak, araştırma laboratuvarları tarafından gerçekleştirilen analiz sayısındaki artış ve laboratuvar gelirlerindeki yükseliş, bu alanda önemli bir başarı sağlandığını göstermektedir.</p> <p>Benzer şekilde, kütüphaneye yapılan yatırım tutarının toplam bütçeye oranı da bütçe kısıtlamalarından etkilenmiştir. Erişim sağlanan veri tabanı sayısı, aktif kullanıcı sayısına göre değerlendirilmiş ve mevcut bütçe kısıtlamaları göz önünde bulundurularak sayıda azalmaya gidilmesi uygun bulunmuştur.</p> <p>Yatırım gerektiren hedeflerdeki bu olumsuz göstergeler, küresel ekonomik krizlerin etkisi ve 2024 yılı başlarında Cumhurbaşkanlığı mali yönetimi tarafından alınan tasarruf tedbirleri doğrultusunda değerlendirilmelidir. Bu kapsamda, planlanan bütçenin arzu edilen düzeyde bu yatırımlara tahsis edilememesi, finansal kısıtlamalar nedeniyle kaçınılmaz bir durum olarak ortaya çıkmıştır.</p> <p>Bütçe kısıtlamalarına rağmen, araştırma laboratuvarlarının sürdürülebilirliği ve verimliliğinin artırılması için çalışmalar devam edecek; bütçe olanakları doğrultusunda kütüphane kaynaklarının genişletilmesi ve Ar-Ge altyapısının güçlendirilmesi için stratejik planlamalar yapılacaktır.</p>					

A2		Kurumun Ar-Ge Kapasitesini Nitelik ve Nicelik Olarak Artırmak.			
H2.2 Performansı		Nitelikli ve sürdürülebilir Ar-Ge faaliyetleri için paydaşlarla iş birliğini ve kurum dışı fonlardan desteklenen projeleri teşvik eden iç ve dış destekli mali kaynakları en az %25 artırmak.			
Amacın İlgili Olduğu Program/Alt Program Adı		Araştırma, Geliştirme ve Yenilik / Yükseköğretimde Bilimsel Araştırma ve Geliştirme			
Amacın İlişkili Olduğu Alt Program Hedefi		Yükseköğretim kurumlarında inovasyon amaçlı bilimsel çalışmaların artırılması.			
H2.2 Performansı		45,00			
Sorumlu Birim		Teknoloji Transferi Uygulama ve Araştırma Merkezi			
Performans Göstergesi	Hedefe Etkisi (%)	Plan Dönemi Başlangıç Değeri (A)	İzleme Dönemindeki Yılsonu Hedeflenen Değer (B)	İzleme Dönemindeki Gerçekleşme Değeri (C)	Performans (%) (C-A)/(B-A)
PG2.2.1 Devam eden iç destekli projelerin ortalama bütçesi (Proje bütçeleri toplamı/Proje sayısı)	25	20.266	21.400	34450,8	1250,86
PG2.2.2 Devam eden dış destekli projelerin ortalama bütçesi (Proje bütçeleri toplamı / Proje sayısı)	20	553.446	581.000	2378482	6623,49
PG2.2.3 Öğretim üyesi başına tamamlanan iç destekli proje sayısı	25	0,060	0,063	0,06	0,00
PG2.2.4 Öğretim üyesi başına tamamlanan dış destekli proje sayısı	20	0,030	0,032	0,02	-500,00
PG2.2.5 Sanayi Üniversite iş birliği ile yürütülen proje sayısı	10	3	4	3	0,00
Hedefe İlişkin Değerlendirmeler					
<p>Ar-Ge merkezleri ve laboratuvarlara yapılan yatırım tutarının toplam bütçeye oranı, bütçe kısıtlamaları nedeniyle hedeflenen seviyeye ulaşamamıştır. Ancak, araştırma laboratuvarlarının gerçekleştirdiği analiz sayısındaki artış ve laboratuvar gelirlerindeki yükseliş, bu alanda önemli bir başarı sağlandığını göstermektedir.</p> <p>Benzer şekilde, kütüphaneye yapılan yatırım tutarının toplam bütçeye oranı da bütçe kısıtlamalarından etkilenmiştir. Erişim sağlanan veri tabanı sayısı, aktif kullanıcı sayısı temel alınarak değerlendirilmiş ve mevcut bütçe kısıtlamaları doğrultusunda veri tabanı sayısında azalmaya gidilmesi uygun görülmüştür.</p> <p>Yatırım gerektiren hedeflerdeki bu olumsuz göstergeler, küresel ekonomik krizlerin etkisiyle 2024 yılı başlarında Cumhurbaşkanlığı mali yönetimi tarafından alınan tasarruf tedbirleri çerçevesinde değerlendirilmelidir. Bu kapsamda, planlanan bütçenin arzu edilen seviyede ilgili yatırımlara tahsis edilememesi, finansal kısıtlamalar nedeniyle kaçınılmaz bir durum olarak ortaya çıkmıştır.</p> <p>Mevcut bütçe olanakları çerçevesinde, Ar-Ge laboratuvarlarının verimliliğini artırmaya yönelik çalışmalar sürdürülecek, kütüphane kaynaklarının etkin kullanımı sağlanarak erişim imkanlarının genişletilmesi için stratejik planlamalar yapılacaktır.</p>					

A2		Kurumun Ar-Ge Kapasitesini Nitelik ve Nicelik Olarak Artırmak.			
H2.3		Üniversitemizde uluslararası ölçekte nitelikli ve disiplinler arası çalışma yapabilen araştırmacıların araştırma yetkinliğini sürdürmek ve iyileştirmek için gerçekleştirilen faaliyet sayısını en az %20 artırmak.			
Amacın İlgili Olduğu Program/Alt Program Adı		Araştırma, Geliştirme ve Yenilik / Yükseköğretimde Bilimsel Araştırma ve Geliştirme			
Amacın İlişkili Olduğu Alt Program Hedefi		Yükseköğretim kurumlarında inovasyon amaçlı bilimsel çalışmaların artırılması			
H2.3 Performansı		80,00			
Sorumlu Birim		İlgili Rektör Yardımcısı			
Performans Göstergesi	Hedefe Etkisi (%)	Plan Dönemi Başlangıç Değeri (A)	İzleme Dönemindeki Yılsonu Hedeflenen Değer (B)	İzleme Dönemindeki Gerçekleşme Değeri (C)	Performans (%) (C-A)/(B-A)
PG2.3.1 Öğretim elemanlarına araştırma geliştirme süreçleri (proje hazırlama, fon kaynakları vb.) hakkın-da verilen eğitim, etkinlik vb. sayısı	45	23	24	64	4100,00
PG2.3.2 Disiplinler arası araştırmalarda çalışan öğretim elemanı sayısı	20	79	82	117	1266,67
PG2.3.3 Lisansüstü eğitimini yurt dışında yapan veya doktora / uzmanlık sonrasında yurt dışında en az iki ay çalışmalar yürüten öğretim elemanı sayısı	10	55	57	57	100,00
PG2.3.4 Ulusal ve uluslararası destek programlarından (YÖK, TÜBİTAK, Fulbright vb.) burs alan akademik personel sayısı	20	27	28	18	-900,00
PG2.3.5 SKH'ler kapsamında tamamlanan lisansüstü tez sayısı	5	10	10	10	100,00
Hedefe İlişkin Değerlendirmeler					
<p>PDO tarafından verilen proje yazma eğitimleri ve girişimlerinin sayısında önemli bir artış sağlanmış, bu süreç TÜBİTAK destekli eğitimlerle güçlendirilmiştir. Araştırmacıların disiplinler arası çalışmalara yönlendirilmesi, bu alanda faaliyet gösteren araştırmacı sayısında kayda değer bir artışa neden olmuştur.</p> <p>Lisansüstü eğitimini yurt dışında tamamlayan öğretim elemanı sayısında değişim olmaması, bu alanda mevcut hedefin korunduğunu ve başarı sağlandığını göstermektedir. Ancak, ulusal ve uluslararası destek programlarından burs alan araştırmacı sayısında bir düşüş yaşanmıştır.</p> <p>Araştırmacıların projelerinin kabul oranındaki azalma, bütçe kısıtlamaları nedeniyle beklenen finansal desteğin sağlanamamasıyla ilişkilendirilmekte ve bu durum başlıca etken olarak değerlendirilmektedir. Bu çerçevede, araştırmacıların proje başarı oranlarını artırmak amacıyla destek mekanizmalarının güçlendirilmesi, alternatif fon kaynaklarına yönlendirilmesi ve ulusal/uluslararası proje fırsatlarına erişimin artırılması için stratejik adımlar atılacaktır.</p>					
A2		Kurumun Ar-Ge Kapasitesini Nitelik ve Nicelik Olarak Artırmak.			

H2.4		Uluslararası ve ulusal indeksli bilimsel yayın organlarında yer alan BAİBÜ adresli nitelikli yayın sayılarını en az %20 artırmak			
Amacın İlgili Olduğu Program/Alt Program Adı		Araştırma, Geliştirme ve Yenilik / Yükseköğretimde Bilimsel Araştırma ve Geliştirme			
Amacın İlişkili Olduğu Alt Program Hedefi		Yükseköğretim kurumlarında inovasyon amaçlı bilimsel çalışmaların artırılması.			
H2.4 Performansı		30,00			
Sorumlu Birim		Kütüphane ve Dokümantasyon Daire Başkanlığı			
Performans Göstergesi	Hedefe Etkisi (%)	Plan Dönemi Başlangıç Değeri (A)	İzleme Dönemindeki Yılsonu Hedeflenen Değer (B)	İzleme Dönemindeki Gerçekleşme Değeri (C)	Performans (%) (C-A)/(B-A)
PG2.4.1 SCI-E, SSCI, A&HCI indeksli dergilerde öğretim elemanı başına düşen makale / derleme sayısı	25	0,25	0,27	0,24	-50,00
PG2.4.2 Öğretim elemanı başına düşen Web of Science kapsamında ilk %75'lik dilime (Q1, Q2 ve Q3) giren bilimsel yayın sayısı	25	0,18	0,19	0,23	500,00
PG2.4.3 Öğretim elemanı başına düşen TR Dizin giren bilimsel yayın sayısı	15	0,39	0,4	0,16	-2300,00
PG2.4.4 Atıf ortalaması (SCI-E, SSCI, A&HCI indekslerde BAİBÜ adresli yayınlara yapılan atıf sayısının yayın sayısına oranı)	15	1,36	1,42	0,66	-1166,67
PG2.4.5 Scopus,TR-Dizin,web of science indekslerinde BAİBÜ adresli toplam akademik faaliyet sayısı (makale, bildiri, kitap, kitap bölümü, sergi vb.)	15	1445	1500	1282	-296,36
PG2.4.6 SKH'ler kapsamında akademik yayın sayısı	5	1250	1300	1988	1476,00
Hedefe İlişkin Değerlendirmeler					
<p>Üniversitemizin 2024 yılı için belirlenen yayın hedefleri değerlendirildiğinde, SCI-E, SSCI ve A&HCI endeksli dergilerde öğretim üyesi başına düşen yayın sayısında hedefe ulaşamadığı görülmektedir. Ancak, Web of Science Q1-Q3 yayınları kapsamında öğretim üyesi başına düşen yayın sayısında hedefin önemli ölçüde aşıldığı belirlenmiştir.</p> <p>Bu artışın temel nedenleri arasında:</p> <ul style="list-style-type: none"> • Üniversitemiz Akademik Yükseltme ve Atama Yönergesi'ne göre akademik personelin uluslararası yayın yapma zorunluluğu, • Yeni doçentlik başvuru kriterlerinde Q1-Q3 yayınlara yönelik puanlamanın zorunlu hale gelmesi, • Üniversitemiz Ar-Ge Vakfı ve TÜBİTAK tarafından Q1-Q3 yayınlarına yönelik teşvik mekanizmalarının uygulanması, <p>gibi etkenler öne çıkmaktadır.</p> <p>TR Dizin endeksli yayınlarda ise öğretim üyesi başına düşen yayın sayısında ciddi bir performans düşüşü yaşandığı görülmektedir. Gelecek yıl için TR Dizin yayınlarının da Q1-Q3 yayınları gibi önceliklendirilmesi ve bu alanda belirlenen hedeflerin artırılması için gerekli önlemlerin alınması planlanmaktadır.</p> <p>BAİBÜ adresli yayınlara yapılan atıf sayılarında da bir gerileme olduğu ve BAİBÜ ile ilişkili toplam akademik çıktının (makaleler, bildiriler, kitaplar, sergiler vb.) hedeflenen seviyeye ulaşamadığı belirlenmiştir. Bu durum, üniversitemizin akademik üretkenliğinde bir düşüş yaşandığını göstermektedir.</p> <p>Öte yandan, Sürdürülebilir Kalkınma Hedefleri (SKH) ile ilgili akademik yayınlarda belirlenen hedefin önemli ölçüde aşıldığı (1250'den 1988'e) görülmektedir. Bu durum, üniversitemizin sürdürülebilirlik araştırmalarına yönelik güçlü bir potansiyele sahip olduğunu ve bu alanda kurumsal bir vurgu yapma fırsatı sunduğunu göstermektedir.</p> <p>Genel olarak yayın performansı değerlendirildiğinde, temel endeksli yayınlarda öğretim üyesi başına düşen yayın sayısında bir azalma olduğu, ancak Web of Science Q1-Q3 yayınlarında hedefin önemli ölçüde aşıldığı belirlenmiştir. Bu eğilim, akademik üretkenlikte daha kaliteli araştırmalara doğru bir kayma olduğunu göstermektedir. Ancak, atıf sayılarındaki düşüş, üniversitemizin akademik araştırmalarının etkisinin ve görünürlüğünün iyileştirilmesi gerektiğine işaret etmektedir.</p> <p>Bu doğrultuda, Ar-Ge faaliyetlerinin güçlendirilmesi, akademik üretkenliği artırmaya yönelik proje eğitimleri ve bilgilendirme toplantılarının düzenlenmesi planlanmaktadır. Yeni dönemde, akademik yayın ve çıktıları artırmak amacıyla akademisyenlerin ihtiyaç duydukları alanlarda desteklenmesi ve yönlendirilmesi için yeni eğitim planlamaları yapılacaktır.</p>					

A2		Kurumun Ar-Ge Kapasitesini Nitelik ve Nicelik Olarak Artırmak.			
H2.5		Öğrencilerin araştırma projelerine katılımının en az %10 artırılarak, proje kültürünün tabana yayılmasını sağlamak.			
Amacın İlgili Olduğu Program/Alt Program Adı		Araştırma, Geliştirme ve Yenilik / Yükseköğretimde Bilimsel Araştırma ve Geliştirme			
Amacın İlişkili Olduğu Alt Program Hedefi		Yükseköğretim kurumlarında inovasyon amaçlı bilimsel çalışmaların artırılması.			
H2.5 Performansı		100,00			
Sorumlu Birim		İlgili Rektör Yardımcısı			
Performans Göstergesi	Hedefe Etkisi (%)	Plan Dönemi Başlangıç Değeri (A)	İzleme Dönemindeki Yılsonu Hedeflenen Değer (B)	İzleme Dönemindeki Gerçekleşme Değeri (C)	Performans (%) (C-A)/(B-A)
PG2.5.1 Öğretim üyesi başına düşen tezli yüksek lisans öğrenci sayısı	15	2,70	2,75	5,08	4760,00
PG2.5.2 Öğretim üyesi başına düşen doktora ve uzmanlık öğrenci sayısı	20	1,15	1,17	2,38	6150,00
PG2.5.3 Öğrenciler tarafından Ar-Ge faaliyetleri kapsamında alınan ödül sayısı (araştırma / öğretim görevlileri ve uzmanlık öğrencileri vb. dahil)	10	5	6	9	400,00
PG2.5.4 Araştırma ve uygulama merkezleri ile araştırma laboratuvarlarından yararlanan ve bu birimlerde staj yapan öğrenci sayısı	25	203	208	1260	21140,00
PG2.5.5 Ulusal ve uluslararası araştırma projelerinde yer alan öğrenci sayısı	30	104	106	134	1500,00
Hedefe İlişkin Değerlendirmeler					
<p>Geçtiğimiz bir yıllık süreçte, öğrencilerin araştırma projelerine katılımını artırmak ve proje kültürünü yaygınlaştırmak amacıyla belirlenen beş performans göstergesinin tamamında yıl sonu hedeflerine ulaşılmıştır.</p> <p>2024 yılı itibarıyla, öğretim üyesi başına düşen tezli yüksek lisans ve doktora/uzmanlık öğrenci sayılarında stratejik plan dönemi başlangıç değerlerine kıyasla yaklaşık iki kat artış sağlanmıştır. Bu artış, yüksek lisans öğrencisi sayısında %85, doktora ve uzmanlık öğrencisi sayısında ise %103 oranında yıl sonu hedefinin üzerine çıkılmasını sağlamıştır. Bu olumlu performansın temel sebepleri arasında, 2024 yılı içinde Lisansüstü Eğitim Enstitüsü (LEE) bünyesinde açılan üç yeni lisansüstü program ve mevcut programlardaki uluslararası öğrenci sayısındaki artış öne çıkmaktadır.</p> <p>Öğrencilerin Ar-Ge faaliyetleri kapsamında aldığı ödül sayısı, yıl sonu hedefinin üzerinde gerçekleşmiştir. Bu artış, bir önceki yıla kıyasla kurum dışı kaynaklı projelerin artışıyla doğrudan ilişkilidir. Özellikle yurt içi ve yurt dışındaki kongre, sempozyum gibi bilimsel etkinliklere katılım oranındaki yükseliş, öğrencilerin bilimsel faaliyetlere daha fazla dahil olmasını sağlamıştır.</p> <p>Üniversitemiz bünyesindeki araştırma ve uygulama merkezleri ile araştırma laboratuvarlarından yararlanan ve bu birimlerde staj yapan öğrenci sayısı, hedefin oldukça üzerinde gerçekleşmiştir. Ancak, stratejik plan hazırlık döneminde belirlenen ilgili performans göstergesinin Fen, Mühendislik, Tıp ve Spor Bilimleri gibi Ar-Ge merkezlerine odaklanarak oluşturulması ve Akşemseddin İslami İlimler Araştırma ve Uygulama Merkezi (AKİMER) gibi birimlerin dahil edilmemesi, verilerde anomaliye yol açmıştır. AKİMER'den 1000 öğrencinin yararlanması, bu göstergede pozitif yönlü ancak beklenenden büyük bir sapmaya neden olmuştur. Bu nedenle, göstergelerde yeniden planlama yapılması hedeflenmektedir.</p> <p>Ulusal ve uluslararası araştırma projelerinde yer alan öğrenci sayısı, yıl sonu hedefinin üzerinde gerçekleşmiştir. Bu olumlu sapma, kurum politikaları doğrultusunda Proje Destek Ofisi (PDO) tarafından düzenlenen tanıtım ve eğitim faaliyetleri sonucunda kurum içi ve kurum dışı proje sayısındaki artışa ve bu projelere dahil olan lisans, yüksek lisans ve doktora öğrencisi sayısındaki yükselişe bağlanmaktadır.</p> <p>Genel olarak değerlendirildiğinde, öğrencilerin araştırma faaliyetlerine katılım oranlarının artması, lisansüstü öğrenci sayısındaki büyüme ve Ar-Ge merkezlerinden yararlanma oranlarının yükselmesi, üniversitemizin araştırma odaklı büyüme stratejisiyle uyumlu ilerlediğini göstermektedir. Bu doğrultuda, stratejik plan hedeflerinin güncellenmesi, proje destek mekanizmalarının güçlendirilmesi ve öğrencilerin bilimsel faaliyetlere daha fazla dahil edilmesi amacıyla yeni planlamalar yapılacaktır.</p>					

A2		Kurumun Ar-Ge Kapasitesini Nitelik ve Nicelik Olarak Artırmak.			
H2.6		Patent, faydalı model ve endüstriyel tasarım sayısını en az %20 artırmak.			
Amacın İlgili Olduğu Program/Alt Program Adı		Araştırma, Geliştirme ve Yenilik / Yükseköğretimde Bilimsel Araştırma ve Geliştirme			
Amacın İlişkili Olduğu Alt Program Hedefi		Yükseköğretim kurumlarında inovasyon amaçlı bilimsel çalışmaların artırılması.			
H2.6 Performansı		80,00			
Sorumlu Birim		Teknoloji Transferi Araştırma ve Uygulama Merkezi			
Performans Göstergesi	Hedef Etkisi (%)	Plan Dönemi Başlangıç Değeri (A)	İzleme Dönemindeki Yılsonu Hedeflenen Değer (B)	İzleme Dönemindeki Gerçekleşme Değeri (C)	Performans (%) (C-A)/(B-A)
PG2.6.1. Üniversite adresli başvuru ulusal ve uluslararası patent sayısı	30	32,00	33	42	100,00
PG2.6.2. Üniversite adresli toplam tescil edilen ulusal ve uluslararası patent sayısı	20	6	6	8	100,00
PG2.6.3. Üniversite adresli toplam ticarileşen ulusal ve uluslararası patent sayısı	20	0	1	0	0,00
PG2.6.4. Üniversite adresli toplam faydalı model sayısı	15	0	0	0	100,00
PG2.6.5. Üniversite adresli toplam endüstriyel tasarım sayısı	15	0	0	0	100,00
Hedefe İlişkin Değerlendirmeler					
<p>Patent başvuru ve tescil edilen patent sayıları ile ilgili belirlenen hedefler aşılmıştır. Ancak, henüz ticarileştirilmiş bir patent bulunmamaktadır. Patentlerin ticarileştirilmesi için öncelikle potansiyel işletmecilerin ve girişimcilerin bu patentlerin varlığından haberdar olması gerekmektedir. Bu doğrultuda, üniversitemizin tescillenmiş patentlerinin görünürlüğünü artırmak amacıyla çeşitli tanıtım faaliyetleri planlanmaktadır. Bu kapsamda;</p> <ul style="list-style-type: none"> • Üniversite web sitesi, • Proje ve fikir pazarları, • Sanayi ve girişimci toplantıları, • Buluşma etkinlikleri gibi platformlar etkin şekilde kullanılacaktır. <p>Patentlerin ticarileştirilmesi sürecinde yalnızca farkındalığın artırılması yeterli olmayıp, aynı zamanda ilgili alanda ürün geliştirme arzusu taşıyan, finansal kaynağa sahip girişimcilerin ve yatırımcıların varlığı da kritik bir faktördür. Ancak, hedeflenen zaman dilimi içerisinde yaşanan ulusal ve küresel ekonomik daralmalar nedeniyle elverişli bir yatırım ortamı oluşmamıştır. Bu olumsuz ekonomik koşulların, tescillenmiş patentlerin ticarileştirilmesini engelleyici bir rol oynadığı değerlendirilmektedir.</p> <p>Önümüzdeki dönemde, üniversitemizin sanayi iş birliklerini güçlendirmesi ve girişimci ruhlu araştırmacılarımızı teknokent gibi avantajlı alanlarda iş kurmaya teşvik etmesi planlanmaktadır. Bu çerçevede, tescillenmiş patentlerin ticarileştirilmesini mümkün kılacak teşvik mekanizmalarının geliştirilmesi ve yatırımcılarla üniversite arasında köprü görevi görece stratejilerin uygulanması hedeflenmektedir.</p>					

A3		Toplumsal Hizmet Faaliyetlerinin Sayısını ve Kalitesini Artırmak.			
H3.1		Her birimin kendi alanı ile ilgili topluma katkı odaklı (kadın, aile, çocuk, yaşlı, iklim, çevre vb. konularda) konferans, sempozyum, panel, çalıştay, seminer vb. sayılarını en az %200 artırmak.			
Amacın İlgili Olduğu Program/Alt Program Adı		Hayat Boyu Öğrenme/Yükseköğretim Kurumları Sürekli Eğitim Faaliyetleri.			
Amacın İlişkili Olduğu Alt Program Hedefi		Toplumun tüm kesimlerine ihtiyaç duyduğu alanlarda eğitimler verilmesi, kamu kurum ve kuruluşları, özel sektör ve uluslararası kuruluşlarla iş birliğinin gelişmesine katkıda bulunulması.			
H3.1 Performansı		100			
Sorumlu Birim		Genel Sekreterlik			
Performans Göstergesi	Hedefe Etkisi (%)	Plan Dönemi Başlangıç Değeri (A)	İzleme Dönemindeki Yıllık Hedeflenen Değer (B)	İzleme Dönemindeki Gerçekleşme Değeri (C)	Performans (%) (C-A)/(B-A)
PG3.1.1 Kadın, aile, çocuk, yaşlılar, dezavantajlı ve engelli gruplar gibi kırılgan durumdaki insanların, iklim değişikliği, çevre kirliliği gibi gelecek yaşamı olumsuz etkileyecek konularda toplumsal bilgilenecek konferans ve sempozyum sayısı	30	2	6	14	300,00
PG3.1.2 Kadın, aile, çocuk, yaşlılar, dezavantajlı ve engelli gruplar gibi kırılgan durumdaki insanların, iklim değişikliği, çevre kirliliği gibi gelecek yaşamı olumsuz etkileyecek konularda toplumsal bilgilenecek panel ve seminer sayısı	25	8	12	27	475,00
PG3.1.3 Kadın, aile, çocuk, yaşlılar, dezavantajlı ve engelli gruplar gibi kırılgan durumdaki insanların, iklim değişikliği, çevre kirliliği gibi gelecek yaşamı olumsuz etkileyecek konularda toplumsal bilgilenecek ve iyi uygulamaları artıracak çalıştay sayısı	25	10	12	16	300,00
PG3.1.4 Kadın, aile, çocuk, yaşlılar, dezavantajlı ve engelli gruplar gibi kırılgan durumdaki insanların ihtiyaçlarını belirlemeye yönelik yapılan sistematik anket, toplantı, odak görüşme sayısı	20	0	2	23	1150,00
Hedefe İlişkin Değerlendirmeler					
<p>PG3.1.1, PG3.1.2, PG3.1.3 ve PG3.1.4 performans göstergeleri hedef değerlerin üzerinde gerçekleşmiştir. Bu göstergeler kapsamında;</p> <ul style="list-style-type: none"> • Kadınlar, aileler, çocuklar, yaşlılar, dezavantajlı ve engelli gruplar gibi kırılgan durumdaki bireylerin, iklim değişikliği ve çevre kirliliği gibi gelecek yaşamı olumsuz etkileyen konular hakkında toplumsal farkındalığını artırmaya yönelik konferans ve sempozyum sayısı (PG3.1.1), • Aynı hedef kitleye yönelik panel ve seminer sayısı (PG3.1.2), • Toplumsal farkındalığı ve iyi uygulamaları artırmayı amaçlayan çalıştay sayısı (PG3.1.3), • Bu grupların ihtiyaçlarını belirlemeye yönelik yapılan sistematik anketler, toplantılar ve odak görüşmelerin sayısı (PG3.1.4) <p>beklenenin üzerinde bir performans sergilemiştir.</p> <p>Bu durum, toplumsal katkı çalışmalarına yönelik belirli bir bilincin oluştuğunu ve sistematik olarak yürütülen çalışmaların etkinliğini ortaya koymaktadır. Mevcut hedef değerlerde herhangi bir güncellemeye gerek duyulmamaktadır, ancak sürecin periyodik olarak izlenmesine ve değerlendirilmesine devam edilecektir. Bu doğrultuda, toplumsal katkı alanında sürdürülebilir etki sağlamak amacıyla mevcut uygulamaların güçlendirilmesi ve yeni yaklaşımlar geliştirilmesi için çalışmalar sürdürülecektir.</p>					

A3		Toplumsal Hizmet Faaliyetlerinin Sayısını ve Kalitesini Artırmak.			
H3.2		Üniversitemiz birimlerince (bölgesel ve ulusal kalkınma başta olmak üzere) sunulan bilirkişilik ve danışmanlık hizmetleri ve protokollerinin sayılarını en az %50 artırmak.			
Amacın İlgili Olduğu Program/Alt Program Adı		Hayat Boyu Öğrenme / Yükseköğretim Kurumları Sürekli Eğitim Faaliyetleri.			
Amacın İlişkili Olduğu Alt Program Hedefi		Toplumun tüm kesimlerine ihtiyaç duyduğu alanlarda eğitimler verilmesi, kamu kurum ve kuruluşları, özel sektör ve uluslararası kuruluşlarla iş birliğinin gelişmesine katkıda bulunulması.			
H3.2 Performansı		16			
Sorumlu Birim		Genel Sekreterlik			
Performans Göstergesi	Hedefe Etkisi (%)	Plan Dönemi Başlangıç Değeri (A)	İzleme Dönemindeki Yılsonu Hedeflenen Değer (B)	İzleme Dönemindeki Gerçekleşme Değeri (C)	Performans (%) (C-A)/(B-A)
PG3.2.1 Bilirkişilik ve Danışmanlık Hizmeti Sayısı	35	114	125	116	18,18
PG3.2.2 Bölgesel ve Ulusal Kalkınmaya Yönelik İmzalanan Protokol Sayısı	35	20	22	11	-450,00
PG3.2.3 Bölgesel ve Ulusal Kalkınmaya Yönelik (SOGEP, kırsal kalkınma gibi) yürütülen ya da ortağı olunan projeler	10	3	3	4	100,00
PG3.2.4 KOBİ'lere verilen üretim ve verimlilik geliştirmek için proje başvurusu ve diğer danışmanlık sayısı	10	10	11	4	-600,00
PG3.2.5 Sanayi Sorunlarını çözmeye yönelik başlatılan ve devam eden doktora tezi sayısı	10	0	1	0	0,00
Hedefe İlişkin Değerlendirmeler					
<p>PG3.2.1 (Bilirkişilik ve danışmanlık hizmeti sayısı) kısmen gerçekleşmiş, PG3.2.3 (Bölgesel ve ulusal kalkınmaya yönelik yürütülen ya da ortak olunan projeler) hedef değerine ulaşmıştır. Bu göstergeler doğrultusunda mevcut süreç başarılı bir şekilde ilerlemekte olup, herhangi bir güncelleme ihtiyacı bulunmamaktadır.</p> <p>Ancak, PG3.2.2 (Bölgesel ve ulusal kalkınmaya yönelik imzalanan protokol sayısı), PG3.2.4 (KOBİ'lere üretim ve verimlilik geliştirme kapsamında verilen proje başvurusu ve danışmanlık sayısı) ve PG3.2.5 (Sanayi sorunlarını çözmeye yönelik başlatılan ve devam eden doktora tezi sayısı) performans göstergeleri hedeflenen değerlerin altında kalmıştır.</p> <p>Bu göstergelerdeki düşük gerçekleşme oranları, üniversitemizin bölgesel ve ulusal kalkınmaya yönelik iş birliklerinin, KOBİ destek süreçlerinin ve sanayi odaklı doktora çalışmalarının daha fazla teşvik edilmesi gerektiğini göstermektedir. Bu doğrultuda, ilgili göstergelerin ilerleyen süreçte yakından izlenmesi ve gerektiğinde güncellenmesi planlanmaktadır. Ayrıca, sanayi ve kamu kurumları ile iş birliğini artırmaya yönelik stratejiler geliştirilecek ve doktora çalışmalarının sanayi ihtiyaçlarına yönelik daha fazla yönlendirilmesi için teşvik mekanizmaları üzerinde durulacaktır.</p>					

A3		Toplumsal Hizmet Faaliyetlerinin Sayısını ve Kalitesini Artırmak.			
H3.3		Birimlerde toplumsal katkıya yönelik gerçekleştirilen proje, eğitim, etkinlik (gönüllülük çalışmaları / sosyal sorumluluk dersi kapsamında yapılanlar dahil) faaliyetlerinin sayısını en az %50 artırmak.			
Amacın İlgili Olduğu Program/Alt Program Adı		Hayat Boyu Öğrenme / Yükseköğretim Kurumları Sürekli Eğitim Faaliyetleri.			
Amacın İlişkili Olduğu Alt Program Hedefi		Toplumun tüm kesimlerine ihtiyaç duyduğu alanlarda eğitimler verilmesi, kamu kurum ve kuruluşları, özel sektör ve uluslararası kuruluşlarla iş birliğinin gelişmesine katkıda bulunulması.			
H3.3 Performansı		100			
Sorumlu Birim		Genel Sekreterlik			
Performans Göstergesi	Hedefe Etkisi (%)	Plan Dönemi Başlangıç Değeri (A)	İzleme Dönemindeki Yılsonu Hedeflenen Değer (B)	İzleme Dönemindeki Gerçekleşme Değeri (C)	Performans (%) (C-A)/(B-A)
PG3.3.1 Toplumun yaşam boyu öğrenme becerisini artıracak etkinlik sayısı	40	3	5	116	5650,00
PG3.3.2 Gönüllülük/sosyal sorumluluk dersi kapsamında yapılan etkinlik sayısı	15	25	30	184	3180,00
PG3.3.3 Sanatsal sosyal ve sportif etkinlik sayısı	15	86	90	130	1100,00
PG3.3.4 Basın ve Yayın organlarında (BAİBÜ tv, radyo, internet sayfası ve sosyal medyada) yayınlanan halk sağlığını koruma ve sürdürme, bilinçli beslenme vb. konularda yapılan faaliyet sayısı	30	10	12	41	1550,00
Hedefe İlişkin Değerlendirmeler					
<p>PG3.3.1 (Toplumun yaşam boyu öğrenme becerisini artıracak etkinlik sayısı), PG3.3.2 (Gönüllülük/sosyal sorumluluk dersi kapsamında yapılan etkinlik sayısı), PG3.3.3 (Sanatsal, sosyal ve sportif etkinlik sayısı) ve PG3.3.4 (Basın ve yayın organlarında yayınlanan halk sağlığı, bilinçli beslenme vb. konularla ilgili faaliyet sayısı) performans göstergeleri hedef değerlerin üzerinde gerçekleşmiştir.</p> <p>Bu süreçte;</p> <ul style="list-style-type: none"> • Birimlerde farkındalığın artması, • Süreçlerin sistematik hale gelmesi, • İhtiyaç analizlerinin belirlenmesi, • Bütünleşik KYS modülleri üzerinden iş takip süreçlerinin aktif olarak yürütülmesi, • Yapılan anketlerde gelişmeye açık yön olarak belirlenen “sanatsal, sosyal ve sportif etkinliklerin düşük olması” başlığına yönelik üst yönetim desteğinin artması, <p>bu başarıda önemli rol oynamıştır.</p> <p>Özellikle PG3.3.4 kapsamında, “Kampüsten Hayata” etkinliklerinde birimlerin aktif rol alması, İletişim Fakültesi ve Basın Yayın Şube Müdürlüğü’nün çalışmaları performansın artmasına doğrudan katkı sağlamıştır.</p> <p>Mevcut göstergelerde güncelleme ihtiyacı bulunmamaktadır, ancak bu süreçlerin sürdürülebilirliğini sağlamak ve etki alanını genişletmek için destekleyici çalışmalar devam ettirilecektir.</p>					

A3		Toplumsal Hizmet Faaliyetlerinin Sayısını ve Kalitesini Artırmak.			
H3.4		Mesleki gelişim ve sporcu gelişimi sağlayacak sertifikalı eğitim programlarının sayısını ve çeşitliliğini en az %50 artırmak.			
Amacın İlgili Olduğu Program/Alt Program Adı		Hayat Boyu Öğrenme / Yükseköğretim Kurumları Sürekli Eğitim Faaliyetleri.			
Amacın İlişkili Olduğu Alt Program Hedefi		Toplumun tüm kesimlerine ihtiyaç duyduğu alanlarda eğitimler verilmesi, kamu kurum ve kuruluşları, özel sektör ve uluslararası kuruluşlarla iş birliğinin gelişmesine katkıda bulunulması.			
H3.4 Performansı		100			
Sorumlu Birim		Genel Sekreterlik			
Performans Göstergesi	Hedef Etkisi (%)	Plan Dönemi Başlangıç Değeri (A)	İzleme Dönemindeki Yıllık Hedeflenen Değer (B)	İzleme Dönemindeki Gerçekleşme Değeri (C)	Performans (%) (C-A)/(B-A)
PG3.4.1 Mesleki gelişime yönelik açılan sertifikalı eğitim programı sayısı	30	7	8	43	3600,00
PG3.4.2 Mesleki gelişime yönelik açılan sertifikalı eğitim programlarında sertifika alan kişi sayısı	30	105	115	1235	11300,00
PG3.4.3 Diğer kamu kurumları personeline yönelik yetkinlik geliştirme eğitim (İngilizce, dijital okuryazarlık vb) sayısı	20	0	1	24	2400,00
PG3.4.4 Spor alanlarında topluma (üniversite dışı sporda becerikli öğrencilere yönelik amatör sporcu lisansı sağlamaya) yönelik yetkinlik geliştirme eğitimi sayısı	20	0	1	8	800,00
Hedefe İlişkin Değerlendirmeler					
<p>PG3.4.1 (Mesleki gelişime yönelik açılan sertifikalı eğitim programı sayısı), PG3.4.2 (Bu programlarda sertifika alan kişi sayısı), PG3.4.3 (Diğer kamu kurumları personeline yönelik yetkinlik geliştirme eğitim sayısı) ve PG3.4.4 (Spor alanlarında topluma yönelik yetkinlik geliştirme eğitimi sayısı) performans göstergeleri, hedef değerlerin üzerinde gerçekleşmiştir.</p> <p>Bu olumlu performansın temel sebepleri arasında;</p> <ul style="list-style-type: none"> • Birimlerde farkındalığın artması, • Sürekli Eğitim Uygulama ve Araştırma Merkezi (SUYAM) ile yapılan iş birliklerinin güçlenmesi, • Yetkinlik geliştirme eğitimlerine yönelik artan talep, <p>önemli rol oynamaktadır.</p> <p>Mevcut göstergelerde güncelleme ihtiyacı bulunmamaktadır, ancak bu alandaki eğitimlerin sürdürülebilirliğini sağlamak ve etki alanını genişletmek amacıyla destekleyici çalışmalar devam ettirilecektir.</p>					

A4		Nitelikli Yönetişim ve Kurumsal Kapasite Gelişimini Sağlamak.			
H4.1		İç paydaş ve öğrencilerin memnuniyet düzeyini en az %20 artırarak kurumsal aidiyet duygusunu geliştirmek.			
Amacın İlgili Olduğu Program/Alt Program Adı		Yönetim ve Destek Programı / Üst Yönetim İdari ve Mali Hizmetler.			
Amacın İlişkili Olduğu Alt Program Hedefi					
H4.1 Performansı		91			
Sorumlu Birim		Genel Sekreterlik			
Performans Göstergesi	Hedefe Etkisi (%)	Plan Dönemi Başlangıç Değeri (A)	İzleme Dönemindeki Yılsonu Hedeflenen Değer (B)	İzleme Dönemindeki Gerçekleşme Değeri (C)	Performans (%) (C-A)/(B-A)
PG4.1.1 Öğrenci genel memnuniyet oranı	20	70,63	72	71,4	56,20
PG4.1.2 Akademik personel genel memnuniyet oranı	20	53,70	58	71,86	422,33
PG4.1.3 İdari personel genel memnuniyet oranı	20	53,64	58	72,77	438,76
PG4.1.4 Anketlerde düşük memnuniyet oranlarını artırmaya yönelik kurum genelinde tamamlanan eylem sayısı	20	0	9	140	1555,56
PG4.1.5 Düşük memnuniyet oranlarına yönelik yapılan eylemlerle ilgili memnuniyet oranı artışı	20	0	3	3,57	119,00
Hedefe İlişkin Değerlendirmeler					
<p>PG4.1.1 hedefi dışındaki tüm performans göstergeleri, hedeflenen değerlerin üzerine çıkarak başarıyla gerçekleştirilmiştir. PG4.1.1 hedefine ise kısmen ulaşılmış olup, bu duruma öğrenci memnuniyetini etkileyen iç ve dış çevresel faktörler ile ekonomik koşulların sebep olduğu gözlemlenmiştir.</p> <p>2024 yılında yapılan öğrenci memnuniyet anketine göre, eğitim ve kariyer olanakları ile kampüs ortamı ve sosyal imkanlar ortalamanın altında kalmıştır. Ancak, Kampüs Karşılama Festivali ve Öğrenci Kalite Çalıştayı gibi etkinliklerin öğrenci memnuniyet oranlarını artırdığı tespit edilmiştir.</p> <p>Öğrenci geri bildirimlerinde en sık dile getirilen konular arasında, toplu taşıma araçlarının yetersizliği ve sefer sıklığının düşük olması öne çıkmaya devam etmektedir. Bu sorunun çözümü için ilgili paydaşlarla iş birliği süreci sürdürülmekte olup, alternatif çözümler değerlendirilmeye devam edilmektedir.</p> <p>Hedefe oldukça yakın bir gerçekleşme sağlanmış olup, öğrenci memnuniyetinin sürdürülebilirliği açısından 2025 yılı boyunca izleme faaliyetleri devam edecektir. Öğrenci memnuniyetini artırmaya yönelik düzenli ölçümler yapılmakta ve BAİBÜ Çözüm Merkezi aracılığıyla öğrenci geri bildirim mekanizmaları güçlendirilmektedir. Bu doğrultuda, iyileştirici önlemler alınmaya devam edilecek ve öğrenci deneyimini geliştirmek için stratejik çalışmalar sürdürülecektir.</p>					

A4		Nitelikli Yönetişim ve Kurumsal Kapasite Gelişimini Sağlamak.			
H4.2		Dış paydaşlarla iletişim ve iş birliğini geliştirmek.			
Amacın İlgili Olduğu Program/Alt Program Adı		Yönetim ve Destek Programı / Üst Yönetim İdari ve Mali Hizmetler.			
Amacın İlişkili Olduğu Alt Program Hedefi					
H4.2 Performansı		100			
Sorumlu Birim		Genel Sekreterlik			
Performans Göstergesi	Hedefe Etkisi (%)	Plan Dönemi Başlangıç Değeri (A)	İzleme Dönemindeki Yıllık Hedeflenen Değer (B)	İzleme Dönemindeki Gerçekleşme Değeri (C)	Performans (%) (C-A)/(B-A)
PG4.2.1 Paydaş danışma kurulu toplantı sayısı	15	51	60	172	1344,44
PG4.2.2 Paydaş danışma kurulu toplantılarına katılan dış paydaş sayısı/toplam dış paydaş sayısı	15	52	55	305	8433,33
PG4.2.3 Karşılıklı protokol imzalanan dış paydaş sayısı	15	235	240	276	820,00
PG4.2.4 Dış paydaş memnuniyet oranı	15	76	77	83,64	763,64
PG4.2.5 Paydaş danışma kurulu toplantılarında alınan gelişmeye açık yanlardan iyileştirme sayısı	40	44	50	94	833,33
Hedefe İlişkin Değerlendirmeler					
<p>PG4.2.1, PG4.2.2, PG4.2.3, PG4.2.4 ve PG4.2.5 performans göstergeleri hedeflenen düzeyde gerçekleşmiş ve başarıyla tamamlanmıştır.</p> <p>Bu yüksek gerçekleşme oranı, dış paydaşlarla ilişkilerin öneminin planlama aşamasında öngörülenden daha fazla arttığını ve bu alanda güçlü bir ilerleme kaydedildiğini göstermektedir. Bolu Girişimcilik Akademisi ve Batı Karadeniz Kariyer Fuarı gibi etkinliklerin, dış paydaşlarla iletişimi güçlendirdiği ve toplumsal katkının artış göstermesinin dış paydaşların beklentilerini aşan bir hizmet sunulmasına katkıda bulunduğu gözlemlenmiştir. Ayrıca, kaynakların verimli kullanılması, hedeflerin başarıyla gerçekleştirilmesinde etkili olmuştur.</p> <p>Paydaş danışma kurullarının daha sık toplanması ve karşılıklı protokol imzalanan dış paydaş sayısının artması, dış paydaş memnuniyet oranının da yükselmesini sağlayacaktır. Bu doğrultuda, dış paydaş ilişkilerini daha da güçlendirmek için geliştirme çalışmaları devam edecek ve mevcut süreçlerin sürdürülebilirliği sağlanacaktır.</p>					

A4		Nitelikli Yönetişim ve Kurumsal Kapasite Gelişimini Sağlamak.			
H4.3		Personel niteliğini geliştirmek üzere düzenlenecek çalışmaların sayısı ve çeşidini artırmak.			
Amacın İlgili Olduğu Program/Alt Program Adı		Yönetim ve Destek Programı / Üst Yönetim İdari ve Mali Hizmetler.			
Amacın İlişkili Olduğu Alt Program Hedefi					
H4.3 Performansı		60			
Sorumlu Birim		Personel Daire Başkanlığı			
Performans Göstergesi	Hedefe Etkisi (%)	Plan Dönemi Başlangıç Değeri (A)	İzleme Dönemindeki Yıllık Hedeflenen Değer (B)	İzleme Dönemindeki Gerçekleşme Değeri (C)	Performans (%) (C-A)/(B-A)
PG4.3.1 Düzenlenen Sertifikalı hizmet içi eğitim sayısı	25	3	8	3	0,00
PG4.3.2 Sertifikalı hizmet içi eğitimlere katılan personel sayısı	30	100	200	225	125,00
PG4.3.3 Görev alanı ile ilgili Kurum dışı eğitim ve organizasyonlara katılımı desteklenen personel sayısı	20	28	40	95	558,33
PG4.3.4 Uluslararası değişim programlarından yararlanan idari personel sayısı	15	3	4	0	-300,00
PG4.3.5 Performans ölçümünde düşük oranlar saptanan personele yönelik eğitim sayısı	10	0	5	8	160,00
Hedefe İlişkin Değerlendirmeler					
<p>PG4.3.1 performans göstergesinde hedef 8 olarak belirlenmiş olmasına rağmen, gerçekleşme değeri 3 olarak kaydedilmiştir, bu da hedefe ulaşılmadığını göstermektedir. Sürekli Eğitim Uygulama ve Araştırma Merkezi (SÜYAM)'ın yenilenen yönetim yapısı ile sertifikalı hizmet içi eğitim sayısında artış gözlemlenmeye başlanmıştır. Ancak, Cumhurbaşkanlığı İnsan Kaynakları Ofisi Uzaktan Eğitim Kapısı ve BTK Akademi gibi platformlar üzerinden alınabilen iç kontrol, tasarruf tedbirleri ve afet farkındalık gibi sertifikalı eğitimlerin yaygın olarak tercih edilmesi, hedefe ulaşılamamasında etkili olmuştur.</p> <p>2025 yılı için, SÜYAM tarafından alınan eğitim talepleri gözden geçirilerek sertifikalı eğitim sayısının artırılması hedeflenmektedir. Mevcut durumda açılması teklif edilen eğitimlerin az olması ve katılımcı talebinin düşük olması, eğitimlerin etkinliğini sınırlayan temel faktörler arasında yer almaktadır. Çevrim içi eğitim olanaklarının artırılmasıyla etkinliğin yükseltilmesi planlanmaktadır. Ayrıca, bütçe, personel ve altyapı gibi kaynakların sürdürülebilirliği dikkate alınarak gerekli önlemler alınacaktır.</p> <p>PG4.3.2 göstergesinde, açılan sertifikalı eğitim sayısı sınırlı olmasına rağmen, yaygın katılımı Eğiticilerin Eğitimi Programı gibi büyük ölçekli eğitimlerin düzenlenmesi, toplam katılımcı sayısını artırmıştır. Bu eğitime 300'ün üzerinde başvuru alınmış, 198 öğretim elemanı programı başarıyla tamamlayarak sertifikalarını almıştır.</p> <p>PG4.3.3 göstergesinde, kurum dışı eğitim ve organizasyonlara katılımı desteklenen personel sayısının artırılması amacıyla dış paydaşlarla iş birliği protokollerinin artırılması hedeflenmiştir. Bu doğrultuda, BAİBÜ Laboratuvar Envanter Sistemi kullanıma sunulmuş ve süreçlerin daha sistematik şekilde yürütülmesi sağlanmıştır.</p> <p>PG4.3.4 göstergesinin gerçekleşme değerinin artırılması için, Uluslararası İlişkiler Ofisi tarafından düzenlenen Erasmus Günleri gibi etkinliklerin yaygınlaştırılması ve idari personele sunulan danışmanlık hizmetlerinin artırılması planlanmaktadır. Gerçekleşme değerinin düşük olmasının en önemli sebeplerinden biri, personel hareketliliği sonuçlarının ilan edilmesinden sonraki süreçte uygulamaya konulmasıdır.</p> <p>Genel olarak, sertifikalı eğitim programlarının çeşitlendirilmesi, katılımcı taleplerinin artırılması ve dış paydaşlarla iş birliklerinin güçlendirilmesiyle hedeflerin sürdürülebilir şekilde gerçekleştirilmesi planlanmaktadır. Bu doğrultuda, çevrim içi eğitimlerin yaygınlaştırılması ve idari personel hareketliliğini artırmaya yönelik stratejiler geliştirilecektir.</p>					

A4		Nitelikli Yönetişim ve Kurumsal Kapasite Gelişimini Sağlamak.			
H4.4		Dijital dönüşüm ve Bütünleşik Bilgi Yönetim Sistemini geliştirmek.			
Amacın İlgili Olduğu Program/Alt Program Adı		Yönetim ve Destek Programı / Üst Yönetim İdari ve Mali Hizmetler.			
Amacın İlişkili Olduğu Alt Program Hedefi					
H4.4 Performansı		100			
Sorumlu Birim		Bilgi İşlem Daire Başkanlığı			
Performans Göstergesi	Hedef Etkisi (%)	Plan Dönemi Başlangıç Değeri (A)	İzleme Dönemindeki Yıllık Ortalama Değer (B)	İzleme Dönemindeki Gerçekleşme Değeri (C)	Performans (%) (C-A)/(B-A)
PG4.4.1 Uzaktan Eğitimle verilen ve alternatif öğrenme kaynağı olarak depolanan ders sayısı	50	3	6	14	366,67
PG4.4.2 Bilgi Yönetim Sistemlerinden memnuniyet oranı	25	53,60	55	67,5	992,86
PG4.4.3 Bilgi Yönetim Sistemi ile ilgili anket sonuçlarında memnuniyet oranı düşük olan alanlarda yapılan iyileştirme sayısı	25	0	1	1	100,00
Hedefe İlişkin Değerlendirmeler					
<p>Belirlenen hedefin tüm performans göstergeleri, hedeflenen değerlerin oldukça üzerinde gerçekleşmiştir. Bu durum, dijitalleşmenin günümüzün vazgeçilmez bir gerekliliği olduğu gerçeğiyle birlikte değerlendirilmelidir. Üniversitemizin dijitalleşme vizyonunun güçlü olduğu ve uygulanan stratejilerin başarılı sonuçlar verdiği gözlemlenmektedir.</p> <p>İlgililik açısından, dijital dönüşümün hızı ve kapsamının son dönemde önemli ölçüde artış gösterdiği dikkate alındığında, mevcut hedef ve performans göstergelerinin bu değişimi ne ölçüde yansıttığı sorgulanmalıdır. Hedeflere ulaşılırken öngörülemeyen bir maliyetin ortaya çıkmamış olması, sürecin etkin bir şekilde yönetildiğini göstermektedir.</p> <p>Sürdürülebilirlik açısından, dijital dönüşümün dinamik yapısı göz önünde bulundurularak sürekli gelişim ve adaptasyon sağlanmalıdır. Dijitalleşme alanındaki yeni teknolojiler ve trendlerin takip edilmesi, kurumsal süreçlerin daha verimli hale getirilmesine katkı sağlayacaktır. Bununla birlikte, veri güvenliği, siber saldırılar ve yasal düzenlemeler gibi potansiyel riskler dikkate alınmalı ve gerekli önlemler alınmalıdır.</p> <p>Mevcut durumda, ortak zorunlu dersler ve bir tezsiz yüksek lisans programı uzaktan eğitim yoluyla yürütülmektedir. Bu kapsamda, uzaktan eğitim süreçlerinin etkinliğinin artırılması ve dijital öğrenme altyapısının güçlendirilmesi için gerekli iyileştirmeler sürdürülecektir.</p>					

A4		Nitelikli Yönetişim ve Kurumsal Kapasite Gelişimini Sağlamak.			
H4.5		Kalite Güvence Sistemini birimler bazında yaygınlaştırarak kurum kültürünü güçlendirmek			
Amacın İlgili Olduğu Program/Alt Program Adı		Yönetim ve Destek Programı / Üst Yönetim İdari ve Mali Hizmetler.			
Amacın İlişkili Olduğu Alt Program Hedefi					
H4.5 Performansı		100			
Sorumlu Birim		Bilgi İşlem Daire Başkanlığı			
Performans Göstergesi	Hedefe Etkisi (%)	Plan Dönemi Başlangıç Değeri (A)	İzleme Dönemindeki Yılsonu Hedeflenen Değer (B)	İzleme Dönemindeki Gerçekleşme Değeri (C)	Performans (%) (C-A)/(B-A)
PG4.5.1 Kurum kültüründen memnuniyet düzeyi	20	54,70	58	72,32	533,94
PG4.5.2 Kalite Güvence Sistemini Yaygınlaştırma Amacıyla Düzenlenen Faaliyet (Toplantı, Çalıştay vb.) Sayısı	20	95	110	618	3486,67
PG4.5.3 Toplantılara katılan katılımcı sayısı	20	838	1000	4105	2016,67
PG4.5.4 Birim Kalite Komisyonlarının karar tutanağı olan toplantı sayısı	40	50	55	397	6940,00
Hedefe İlişkin Değerlendirmeler					
<p>Belirlenen tüm performans göstergeleri, hedeflenen değerlerin üzerinde gerçekleşmiştir. Bu başarı, Kalite Koordinatörlüğü'nün güçlenen yapısı, Bütünleşik Kalite Yönetim Sistemi (KYS) yazılımının tüm birimlerin kullanımına sunulması ve kalite güvence sistemi çalışmalarının yoğunluğu gibi faktörlerle doğrudan ilişkilidir. Bu durum, kurumun kalite odaklı yaklaşımını başarılı bir şekilde hayata geçirdiğini ve kalite süreçlerine yönelik stratejilerin etkin şekilde uygulandığını göstermektedir.</p> <p>İlgililik açısından, Kalite Güvence Sisteminin yaygınlaştırılması ve kurum kültürünün güçlendirilmesi hedeflerinin, üniversitemizin stratejik öncelikleriyle uyumlu olduğu ve mevcut performans göstergelerinin bu hedeflere hizmet ettiği görülmektedir. Kalite Koordinatörlüğü yapısının güçlenmesi ve Bütünleşik KYS yazılımının yaygınlaşması, kalite yönetimi süreçlerinin daha sistemli hale gelmesini sağlamış, böylece hedefin kapsamı ve önemi daha da artmıştır.</p> <p>Etkililik bağlamında, kalite güvence sistemi çalışmalarının yoğunluğu ve KYS yazılımının kullanımının artması, belirlenen hedeflere ulaşılmasını hızlandırmıştır. Kalite süreçlerinin tüm birimlere yayılması amacıyla çalışmalar devam etmekte ve kalite yönetiminin kurumsal düzeyde sürdürülebilir hale gelmesi için ek önlemler alınmaktadır.</p> <p>Etkinlik açısından, Kalite Güvence Sistemini yaygınlaştırmak için harcanan kaynakların (bütçe, personel, zaman vb.) verimli kullanıldığı gözlemlenmektedir. Kalite süreçlerine yapılan yatırımların, kurumun genel performansını artırıcı etkileri olduğu ve kalite kültürünün benimsenmesini hızlandırdığı görülmektedir.</p> <p>Sürdürülebilirlik bağlamında, Kalite Güvence Sisteminin sürekli iyileştirilmesi ve kurum kültürünün kalıcı hale getirilmesi amacıyla üst yönetim toplantılarında ve Kalite Koordinatörlüğü'nün haftalık değerlendirme toplantılarında düzenli olarak ele alınmaktadır. Kalite Koordinatörlüğü'nün mevcut yapısının korunması, KYS yazılımının güncel tutulması, personelin eğitimi ve motivasyonunun artırılması ile süreçlerin sürekli izlenmesi ve iyileştirilmesi gibi faktörler sürdürülebilirliğin sağlanması açısından kritik önem taşımaktadır.</p> <p>Özellikle, sürekli iyileştirme ve mükemmellik odaklı bir yaklaşım benimsenerek, kalite kültürünün kurumun tüm katmanlarına yayılması ve kalıcı hale getirilmesi amaçlanmaktadır. Bu doğrultuda, kalite yönetimi süreçlerinin daha fazla içselleştirilmesi ve tüm akademik ve idari birimlerde kalite bilincinin artırılması yönündeki çalışmalar sürdürülecektir.</p>					

A5		Üniversitenin Faaliyetlerini Birleşmiş Milletler Sürdürülebilir Kalkınma Hedefleri (SKH) Çerçevesinde İyileştirmek.			
H5.1		Eğitim ve öğretimde sürdürülebilirlik ve çevre bilincinin artırılmasına yönelik faaliyetlerin sayısını en az %25 artırmak.			
Amacın İlgili Olduğu Program/Alt Program Adı		Yükseköğretim / Ön Lisans Eğitimi, Lisans Eğitimi ve Lisansüstü Eğitim.			
Amacın İlişkili Olduğu Alt Program Hedefi		Mesleki yeterlilik sahibi ve gelişime açık mezunlar yetiştirilmesi.			
H5.1 Performansı		45,00			
Sorumlu Birim		Çevre Koordinatörlüğü			
Performans Göstergesi	Hedefe Etkisi (%)	Plan Dönemi Başlangıç Değeri (A)	İzleme Dönemindeki Yılsonu Hedeflenen Değer (B)	İzleme Dönemindeki Gerçekleşme Değeri (C)	Performans (%) (C-A)/(B-A)
PG5.1.1 Sürdürülebilir Kalkınma ve Çevre ile İlgili Ders Sayısı	25	60	63	60	0,00
PG5.1.2 Sürdürülebilirlik ve Çevre Konulu Etkinlik Sayısı	20	4	5	10	600,00
PG5.1.3 Sürdürülebilirlik ve Çevre Üzerine Ön Lisans ve Lisans Proje Sayısı	15	30	32	5	-1250,00
PG5.1.4 Sürdürülebilirlik ve Çevre Konusunda Aktif Olan Öğrenci Gruplarına Üye Olan Öğrenci Sayısı	15	43	63	1	-210,00
PG5.1.5 Üniversitede Geri Dönüşen Atık Miktarı (ton/yıl)	25	50	60	65	150,00
Hedefe İlişkin Değerlendirmeler					
<p>PG5.1.1 (Sürdürülebilir kalkınma ve çevre ile ilgili ders sayısı) başlangıç değeri 60 olarak belirlenmiş, 2024 yılı için 63 hedeflenmiş ancak 60 olarak kalmıştır, dolayısıyla hedefe ulaşamamıştır. Bu durumun başlıca nedenleri,</p> <ul style="list-style-type: none"> Yeni ders açılması sürecinde akademik onay süreçlerinin uzunluğu, Gerekli öğretim elemanı eksikliği, Öğrenci talebinin beklenenden düşük olması olarak değerlendirilmektedir. <p>Hedefe ulaşabilmesi için;</p> <ul style="list-style-type: none"> Ders planlama süreçlerinin daha erken başlatılması, İlgili akademik birimlerle koordinasyonun artırılması, Çevre bilinci ve sürdürülebilirlik temalı derslerin teşvik edilmesi, Akademik kadro desteğinin artırılması, Öğrenci farkındalığını yükseltmek için tanıtım faaliyetlerinin güçlendirilmesi gerekmektedir. <p>PG5.1.2 (Sürdürülebilirlik ve çevre konulu etkinlik sayısı) başlangıç değeri 4 olarak belirlenmiş, 2024 yılı için 5 hedeflenmiş, ancak gerçekleşen değer 10 olmuştur. Bu artış, çevre bilincini artırma ve sürdürülebilir kalkınma hedeflerine katkı sağlama açısından önemli bir gelişmedir. Bu başarının sürdürülebilirliğini sağlamak için;</p>					

- Öğrenci toplulukları, sivil toplum kuruluşları ve yerel yönetimlerle iş birliği yapılarak etkinliklerin daha geniş kitlelere ulaşması sağlanacaktır.
- Dijital platformlara taşınarak çevrimiçi seminerler, atölye çalışmaları ve interaktif eğitim programları düzenlenecektir.

PG5.1.3 (Sürdürülebilirlik ve çevre üzerine ön lisans ve lisans proje sayısı) başlangıç değeri 30 olarak belirlenmiş, 2024 yılı için 32 hedeflenmiş, ancak gerçekleşme değeri 5 olarak kalmıştır. Bu düşük gerçekleşme oranının başlıca nedenleri:

- Öğrencilerin sürdürülebilirlik ve çevre konularına yönelik farkındalığının yeterince artırılmaması,
- Proje üretme konusunda yeterli teşvik mekanizmalarının oluşturulamaması,
- Proje geliştirme süreçlerinde altyapı, laboratuvar ve maddi destek gibi kaynakların yetersizliği olarak değerlendirilmektedir.

Bu sorunların aşılması için;

- Öğrencilerin proje üretmeye teşvik edilmesi,
- İlgili akademik danışmanlık süreçlerinin güçlendirilmesi,
- Gerekli laboratuvar ve maddi desteklerin sağlanması yönünde çalışmalar yapılacaktır.

PG5.1.4 (Sürdürülebilirlik ve çevre konusunda aktif olan öğrenci gruplarına üye olan öğrenci sayısı) başlangıç değeri 43 olarak belirlenmiş, 2024 yılı için 63 hedeflenmiş, ancak değerlendirme döneminde 25 olan gerçekleşme değeri 1'e düşmüştür. Bu düşüşün nedenleri;

- Mezuniyet nedeniyle üye sayısında azalma yaşanması,
- Yeni öğrenci kayıtlarının yeterince yapılamaması,
- Tanıtım eksikliği ve öğrencilere yönelik teşvik mekanizmalarının yetersiz olması olarak değerlendirilmektedir.

Hedefe ulaşılması için;

- Öğrenci kulüplerinin daha aktif hale getirilmesi,
- Sürdürülebilirlik temalı etkinliklerin görünürlüğünün artırılması,
- Çevre bilincine yönelik farkındalık kampanyalarının düzenlenmesi,
- Öğrencilere yönelik ödüllü yarışmalar, staj programları ve projeler geliştirilmesi,
- Sosyal medya ve üniversite içi iletişim araçlarının daha etkin kullanılması planlanmaktadır.

Ayrıca, sürdürülebilir kalkınma hedeflerine katkı sağlamak için öğrencilerin doğrudan dahil olabileceği projeler oluşturulacak ve akademik danışmanlık desteği sağlanarak uzun vadeli katılım teşvik edilecektir.

PG5.1.5 (Üniversitede geri dönüşen atık miktarı – ton/yıl) başlangıç değeri 50 olarak belirlenmiş, 2024 yılı için 60 hedeflenmiş, izleme döneminde 65 olarak gerçekleşmiş ve hedef aşılmıştır. Bu başarı, geri dönüşüm süreçlerinin etkili bir şekilde yönetildiğini ve sürdürülebilirlik hedeflerine yönelik farkındalığın arttığını göstermektedir. Önümüzdeki dönemde;

- Geri dönüşüm süreçlerinin daha sistematik hale getirilmesi,
- Atık yönetimi farkındalığının artırılması,
- Geri dönüşümle ilgili teşvik edici uygulamaların yaygınlaştırılması için çalışmalar sürdürülecektir.

Genel değerlendirme olarak, sürdürülebilirlik ve çevre konularına yönelik çalışmaların artarak devam etmesi için ders planlaması, öğrenci projeleri ve kulüp faaliyetleri gibi alanlarda gerekli iyileştirme adımları atılacaktır. Geri dönüşüm, çevre etkinlikleri ve toplumsal farkındalık alanında sağlanan ilerleme korunacak ve daha da geliştirilecektir.

A5		Üniversitenin Faaliyetlerini Birleşmiş Milletler Sürdürülebilir Kalkınma Hedefleri (SKH) Çerçevesinde İyileştirmek.			
H5.2		Üniversitemizde bulunan öğrencilerin sağlık, gıda ve insana yaraşır yaşam koşullarına erişimini %25 artırmak.			
Amacın İlgili Olduğu Program/Alt Program Adı		Yükseköğretim / Yükseköğretimde Öğrenci Yaşamı.			
Amacın İlişkili Olduğu Alt Program Hedefi		Yükseköğretim öğrencilerine sunulan beslenme ve barınma hizmetlerinin kalitesinin artırılması; öğrencilerin kişisel ve sosyal gelişimi desteklenerek yaşam kalitesinin yükseltilmesi.			
H5.2 Performansı		93,91			
Sorumlu Birim		Genel Sekreterlik			
Performans Göstergesi	Hedef Etkisi (%)	Plan Dönemi Başlangıç Değeri (A)	İzleme Dönemindeki Yılsonu Hedeflenen Değer (B)	İzleme Dönemindeki Gerçekleşme Değeri (C)	Performans (%) (C-A)/(B-A)
PG5.2.1 Üniversitemizde öğrenimine devam edebilmek için temel hizmetlere ihtiyaç duyan öğrencilere verilen burs sayısı	20	251	275	412	670,83
PG5.2.2 Öğrencilerin aktif olarak kullanabileceği rekreasyon alanı (m ²)	20	327.342	341.000	336842	69,56
PG5.2.3 Üniversitemizde öğrenimine devam eden öğrencilere bağımlılıkla mücadele de dahil olmak üzere sağlıklı ve kaliteli yaşam bilincini sağlayacak etkinlik sayısı	15	10	11	48	3800,00
PG5.2.4 Üniversitemizde engelsiz erişim belgesine sahip bina sayısı	15	1	2	2	100,00
PG5.2.5 Öğrencilerin sağlık, gıda ve insana yaraşır yaşam koşullarına erişimi konusundaki memnuniyet oranı	30	60	64	66,9	172,50
Hedefe İlişkin Değerlendirmeler					
<p>PG5.2.1 (Temel hizmetlere ihtiyaç duyan öğrencilere verilen burs sayısı), PG5.2.3 (Bağımlılıkla mücadele de dahil olmak üzere sağlıklı ve kaliteli yaşam bilincini sağlayacak etkinlik sayısı) ve PG5.2.5 (Öğrencilerin sağlık, gıda ve insana yaraşır yaşam koşullarına erişimi konusundaki memnuniyet oranı) performans göstergelerinde hedeflenen değerlerin üzerinde gerçekleşme sağlanmıştır.</p> <p>Bu göstergelerdeki yüksek başarı, öğrencilerin eğitim süreçlerini desteklemek amacıyla sunulan burs olanaklarının artırılması, sağlıklı yaşam bilinci oluşturma etkinliklerinin yaygınlaştırılması ve yaşam koşullarının iyileştirilmesine yönelik hizmetlerin etkin şekilde sunulmasıyla doğrudan ilişkilidir.</p> <p>PG5.2.2 (Öğrencilerin aktif olarak kullanabileceği rekreasyon alanı - m²) göstergesi kapsamında, toplam rekreasyon alanına 6000 m² 100. Yıl Ormanı ve 3500 m² Hukuk Fakültesi rekreasyon alanı eklenerek hedeflenen değer %69'una ulaşılmıştır. Bu gelişme, öğrencilerin sosyal ve fiziksel aktivitelerini destekleyecek alanların artırılmasına yönelik yapılan çalışmaların olumlu etkilerini göstermektedir. Önümüzdeki süreçte, rekreasyon alanlarının genişletilmesi ve öğrencilerin bu alanları daha etkin kullanabilmesi için planlamalar devam edecektir.</p> <p>PG5.2.4 (Üniversitemizde engelsiz erişim belgesine sahip bina sayısı) göstergesinde hedeflenen başarı sağlanarak, Ziraat Fakültesi ve Diş Hekimliği Fakültesi engelsiz erişim belgesi almıştır. Bu gelişme, engelsiz kampüs vizyonunun güçlendirilmesi ve tüm öğrencilerin kampüs yaşamına eşit şekilde erişiminin sağlanması yönündeki çalışmaların sürdürülebilirliğini göstermektedir.</p> <p>Genel olarak değerlendirildiğinde, öğrencilere yönelik burs, sağlık, sosyal yaşam ve engelsiz erişim alanlarında önemli ilerlemeler kaydedilmiştir. Önümüzdeki dönemde, rekreasyon alanlarının artırılması, öğrenci destek hizmetlerinin daha geniş kitlelere ulaştırılması ve engelsiz erişim çalışmalarının yaygınlaştırılması yönündeki stratejik adımlar sürdürülecektir.</p>					

A5		Üniversitenin Faaliyetlerini Birleşmiş Milletler Sürdürülebilir Kalkınma Hedefleri (SKH) Çerçevesinde İyileştirmek.			
H5.3		Eğitim ve öğretimde sürdürülebilirlik ve çevre bilincinin artırılmasına yönelik faaliyetlerin sayısını en az %25 artırmak.			
Amacın İlgili Olduğu Program/Alt Program Adı		Yönetim ve Destek Programı / Üst Yönetim İdari ve Mali Hizmetler			
Amacın İlişkili Olduğu Alt Program Hedefi					
H5.3 Performansı		30,00			
Sorumlu Birim		Yapı İşleri ve Teknik Daire Başkanlığı			
Performans Göstergesi	Hedef Etkisi (%)	Plan Dönemi Başlangıç Değeri (A)	İzleme Dönemindeki Yıllık Ortalama Değer (B)	İzleme Dönemindeki Gerçekleşme Değeri (C)	Performans (%) (C-A)/(B-A)
PG5.3.1 Üniversitemizde yenilenebilir enerji kaynaklarından elde edilen enerji miktarının şehir şebekesinden çekilen enerji miktarına oranı	15	0	20	0	0,00
PG5.3.2 Üniversitemizde yeni teknoloji kaynaklı ekipmandan sağlanan enerji kazanımı (kWh)	15	60.000	70.000	12552	-474,48
PG5.3.3 Üniversitemizde enerji kullanım verimliliğinin artırmak amacıyla etüdü tamamlanan bina sayısı	15	0	4	46	1150,00
PG5.3.4 Üniversitemizde etüdü tamamlanan binalardaki enerji verimliliği artırılan bina sayısı	15	0	1	3	300,00
PG5.3.5 Üniversitemizde kişi başına düşen yıllık elektrik tüketimi (kWh)	40	226	222	239	-325,00
Hedefe İlişkin Değerlendirmeler					
<p>PG5.3.1 (Yenilenebilir enerji kaynaklarından elde edilen enerji miktarının şehir şebekesinden çekilen enerji miktarına oranı) performans göstergesi için 2024 yılı hedefi %20 olarak belirlenmiş ancak hedefe ulaşamamıştır. Bu durumun temel sebebi, kampüs alanlarında arazi yetersizliği ve mülkiyet sorunları nedeniyle Güneş Enerji Santrali (GES) projelerinin beklenen hızda ilerleyememesi olmuştur. Ancak, BAİBÜ GES Projesi 2024 yılı yatırım programına teklif edilmiş ve kampüs içinde Çatı GES projesinin uygulanmasına karar verilmiştir. 1.1 MW gücündeki Çatı GES projesinin çağrı mektupları alınmış olup, projelendirme çalışmaları ve ihale hazırlıkları 2025 yılı içinde tamamlanacaktır. Projenin uygulanmasıyla üniversitenin toplam elektrik ihtiyacının %20'sinin karşılanması beklenmektedir.</p> <p>PG5.3.2 (Yeni teknoloji kaynaklı ekipmandan sağlanan enerji kazanımı - kWh) göstergesi için 2024 yılı hedefi 70.000 kWh olarak belirlenmiş, ancak hedefe ulaşamamıştır.</p> <ul style="list-style-type: none"> Spor Bilimleri Fakültesine ait iki kapalı spor salonu ile Sağlık Bilimleri Fakültesi otopark aydınlatmaları LED dönüşümü yapılarak enerji tüketimi %60 oranında azaltılmış, yıllık 10.800 kWh enerji tasarrufu sağlanmıştır. Otopark aydınlatmalarında yapılan LED dönüşümü sonucunda ise %30 oranında tasarruf sağlanarak, yıllık 1.752 kWh olmak üzere toplam 12.252 kWh enerji tasarrufu elde edilmiştir. <p>Ancak, diğer akademik birimlerde planlanan LED dönüşümleri, uygulanan tasarruf tedbirleri nedeniyle gerçekleştirilememiş ve bu sebeple hedefe ulaşamamıştır. Önümüzdeki süreçte, tasarruf tedbirlerine rağmen enerji verimliliği artırıcı projelerin sürdürülebilir hale getirilmesi için yeni stratejiler geliştirilecektir.</p>					

PG5.3.3 (Enerji kullanım verimliliğini artırmak amacıyla etüdü tamamlanan bina sayısı) performans göstergesi hedefi başarıyla gerçekleştirilmiştir.

PG5.3.4 (Etüdü tamamlanan ve enerji verimliliği artırılan bina sayısı) için belirlenen hedef 1 olmasına rağmen, 3 bina üzerinde çalışma gerçekleştirilmiş ve hedef aşılmıştır.

- Kültür Merkezi'nde ısı yalıtımı uygulanmıştır,
- Spor Bilimleri Fakültesine ait iki kapalı spor salonunda LED dönüşümü tamamlanmıştır,
- Sağlık Bilimleri Fakültesi otopark aydınlatmalarında LED dönüşümü gerçekleştirilmiştir.

Bu çalışmalar, kampüs genelinde enerji tasarrufunun artırılması yönünde atılan önemli adımlardır.

PG5.3.5 (Kişi başına düşen yıllık elektrik tüketimi - kWh) göstergesinde 2024 yılı hedefi 222 kWh olarak belirlenmiş, ancak gerçekleşme 239 kWh olarak kaydedilmiş ve hedefe ulaşılamamıştır. Bu artışın başlıca nedenleri şunlardır:

- Dış Hekimliği Fakültesi'nin yeni birimler açması ve hasta sayısındaki artışa bağlı olarak enerji tüketiminin bir önceki yıla göre %20 artması,
- Kampüs içinde yer alan öğrenci yurtlarındaki artan su tüketimine bağlı olarak enerji işletme giderlerinin yükselmesi,
- İklim koşullarına bağlı olarak ısıtma sistemlerinin daha uzun süre çalıştırılması ve dolayısıyla elektrik tüketiminin artması.

Önümüzdeki dönemde, enerji yönetimi süreçlerinin daha etkin hale getirilmesi, enerji tüketimini azaltmaya yönelik yeni projeler geliştirilmesi ve mevcut altyapının enerji verimliliği sağlayacak şekilde güçlendirilmesi için çalışmalar sürdürülecektir.

Genel olarak değerlendirildiğinde, enerji verimliliği artırmaya yönelik çalışmalarda belirli ilerlemeler sağlanmış ancak hedeflerin bazılarında ulaşılamamıştır. Özellikle Çatı GES projesinin hayata geçirilmesiyle yenilenebilir enerji kullanımında önemli bir ivme kazanılması ve enerji giderlerinin düşürülmesi beklenmektedir. Ayrıca, enerji tasarrufu sağlayan projelerin yaygınlaştırılması, altyapı geliştirme faaliyetlerine devam edilmesi ve sürdürülebilir enerji politikalarının güçlendirilmesi öncelikli hedefler arasında yer almaktadır.

A5	Üniversitenin Faaliyetlerini Birleşmiş Milletler Sürdürülebilir Kalkınma Hedefleri (SKH) Çerçevesinde İyileştirmek.				
H5.4	Üniversitemiz binaları ile alt ve üst yapıların depreme dayanıklılık durum tespiti yapılarak 1999 yılı öncesi inşa edilen binaları mevcut deprem yönetmeliği standartlarına uygun hale getirmek.				
Amacın İlgili Olduğu Program/Alt Program Adı	Yükseköğretim / Ön Lisans Eğitimi, Lisans Eğitimi ve Lisansüstü Eğitim.				
Amacın İlişkili Olduğu Alt Program Hedefi					
H5.4 Performansı	25,00				
Sorumlu Birim	Yapı İşleri ve Teknik Daire Başkanlığı				
Performans Göstergesi	Hedefe Etkisi (%)	Plan Dönemi Başlangıç Değeri (A)	İzleme Dönemindeki Yılsonu Hedeflenen Değer (B)	İzleme Dönemindeki Gerçekleşme Değeri (C)	Performans (%) (C-A)/(B-A)
PG5.4.1 Riskli yapı tespitleri yapılmış bina sayısı	30	0	1	0	0,00
PG5.4.2 Deprem Performans Raporları kapsamında güçlendirme çalışması yapılmış bina sayısı	30	0	1	0	0,00

PG5.4.3 Deprem Uygulama ve Araştırma Merkezi Müdürlüğü laboratuvar hizmeti sayısı	15	0	1	0	0,00
PG5.4.4 Üniversitemizde öğrenci ve teknik personele yönelik olarak düzenlenecek depreme dayanıklı binaların tasarım, malzeme ve standartlarını içeren eğitim sayısı	15	0	1	1	100,00
PG5.4.5 Personel ve öğrenciye yönelik deprem bilinçlendirme eğitimi sayısı	10	0	1	1	100,00

Hedefe İlişkin Değerlendirmeler

PG5.4.1 (Riskli yapı tespitleri yapılmış bina sayısı) ve PG5.4.2 (Deprem Performans Raporları kapsamında güçlendirme çalışması yapılmış bina sayısı) performans göstergelerine yıl sonu itibarıyla ulaşamamıştır. Ancak, Bolu Valiliği Çevre ve Şehircilik İl Müdürlüğü tarafından hazırlanan İl Afet Riski Azaltma Eylem Planı (İRAP) kapsamında, üniversitemizin taşınmaz envanterinde yer alan eğitim-öğretim, sosyal ve idari binaların deprem performans analizlerinin yapılmasına yönelik süreç başlatılmıştır. Özellikle 2000 yılı öncesinde inşa edilmiş 18 binanın, Türkiye Bina Deprem Yönetmeliği (TBDY 2018) Bölüm 15 kapsamında performans analizlerinin yapılması için program oluşturulmuş ve çalışmalar 2025 yılına kadar tamamlanması planlanmaktadır. Bu doğrultuda, 2025 yılı itibarıyla performans göstergesi hedefine ulaşılması beklenmektedir.

PG5.4.3 (Deprem Uygulama ve Araştırma Merkezi Müdürlüğü laboratuvar hizmeti sayısı) performans göstergesi hedefine ulaşamamıştır. Merkezin kuruluş sürecinin tamamlanamaması, laboratuvar hizmetlerinin devreye alınmasını geciktirmiştir. Önümüzdeki süreçte, merkezin resmi olarak faaliyete geçirilmesi ve laboratuvar hizmetlerinin aktif hale getirilmesi için çalışmalar hızlandırılacaktır.

PG5.4.4 (Öğrenci ve teknik personele yönelik olarak düzenlenecek depreme dayanıklı binaların tasarım, malzeme ve standartlarını içeren eğitim sayısı) performans göstergesi, "Sivil Savunma ile AFAD ve Acil Durum Eğitimi" kapsamında verilen eğitimlerle gerçekleştirilmiştir.

Ayrıca, PG5.4.5 (Personel ve öğrencilere yönelik deprem bilinçlendirme eğitimi sayısı) performans göstergesi de "Afet Farkındalığı ve Gönüllülük Bilgilendirme Eğitimi" ile hedeflenen düzeyde tamamlanmıştır.

Genel Değerlendirme ve Öneriler

- Deprem riski taşıyan binaların tespitine yönelik çalışmaların hızlandırılması ve 2025 yılı hedeflerine ulaşılmasının sağlanması için ilgili birimlerle iş birliği artırılacaktır.
- Deprem Uygulama ve Araştırma Merkezi Müdürlüğü'nün kuruluş sürecinin hızlandırılması ve laboratuvar hizmetlerinin faaliyete geçirilmesi sağlanacaktır.
- Deprem bilinci oluşturma ve yapı güvenliği konularında farkındalığı artırmak amacıyla düzenlenen eğitimler yaygınlaştırılacak ve teknik personelin bu konudaki uzmanlık düzeyini artırmaya yönelik ek programlar oluşturulacaktır.

Özetle, deprem risk yönetimi süreçlerinde planlanan analiz ve iyileştirme çalışmalarının tamamlanması ve üniversitenin afetlere dayanıklı altyapıya sahip olması için sürdürülebilir politikalar geliştirilecektir.

A5		Üniversitenin Faaliyetlerini Birleşmiş Milletler Sürdürülebilir Kalkınma Hedefleri (SKH) Çerçevesinde İyileştirmek.			
H5.5		Üniversitemizde 2028 yılına kadar kişi başı su ayak izinin azaltılması.			
Amacın İlgili Olduğu Program/Alt Program Adı		Yönetim ve Destek Programı / Üst Yönetim İdari ve Mali Hizmetler			
Amacın İlişkili Olduğu Alt Program Hedefi					
H5.5 Performansı		40,00			
Sorumlu Birim		Yapı İşleri ve Teknik Daire Başkanlığı			
Performans Göstergesi	Hedef Etkisi (%)	Plan Dönemi Başlangıç Değeri (A)	İzleme Dönemindeki Yılsonu Hedeflenen Değer (B)	İzleme Dönemindeki Gerçekleşme Değeri (C)	Performans (%) (C-A)/(B-A)
PG5.5.1 Üniversitemizde su israfını önlemek üzere su tasarrufu sağlanan bina sayısı	40	0	1	1	100,00
PG5.5.2 Üniversitemizde yeniden kullanım (yağmur hasadı ve gri su) ile elde edilen su miktarı (m ³)	25	0	100	0	0,00
PG5.5.3 Park ve bahçe sulamasında yüksek verimli ekipman ve yöntem tercih edilerek tasarruf edilen su miktarı (m ³)	25	0	100	0	0,00
PG5.5.4 Üniversitemiz peyzaj uygulamalarında kurakçıl peyzaj uygulaması yapılan alan (m ²)	10	0	300	0	0,00
Hedefe İlişkin Değerlendirmeler					
<p>PG5.5.1 (Su israfını önlemek amacıyla su tasarrufu sağlanan bina sayısı) performans göstergesi 2024 yılı için belirlenen hedefe ulaşmıştır. Üniversite kampüsündeki tüm binalara perlatör takılarak genel bir su tasarrufu sağlanmıştır. Yeni yapılan ve hizmete açılan Hukuk Fakültesi'ne de perlatör takılarak bina tamamen su tasarrufuna uygun hale getirilmiştir. Bu gelişme, kampüs genelinde su kullanım verimliliğinin artırılmasına yönelik başarılı bir adım olarak değerlendirilmektedir.</p> <p>PG5.5.2 (Yeniden kullanım - yağmur hasadı ve gri su - ile elde edilen su miktarı - m³) performans göstergesi için 2024 yılı hedefi 100 m³ olarak belirlenmiş ancak hedefe ulaşamamıştır. Bu durumun başlıca nedeni, yağmur hasadı ve gri su kullanımına yönelik altyapının henüz tamamlanmamış olmasıdır. İnşaatı devam eden Merkezi Derslik Binası'nın tamamlanmasıyla bu hedefe ulaşılması beklenmektedir.</p> <p>PG5.5.3 (Park ve bahçe sulamasında yüksek verimli ekipman ve yöntem kullanılarak tasarruf edilen su miktarı - m³) göstergesi için 2024 yılı hedefi 100 m³ olarak belirlenmiş ancak hedefe ulaşamamıştır.</p> <ul style="list-style-type: none"> Hukuk Fakültesi Peyzaj Uygulamaları kapsamında modern sulama sistemlerinin kurulması planlanmış ancak tasarruf tedbirleri nedeniyle gerçekleştirilememiştir. Yüksek verimli sulama yöntemlerinin hayata geçirilmesi için gerekli altyapı çalışmalarının tamamlanması halinde bu hedefe ulaşılması mümkün olacaktır. <p>PG5.5.4 (Peyzaj uygulamalarında kurakçıl peyzaj uygulaması yapılan alan - m²) göstergesinde de 2024 yılı hedefi 100 m² olarak belirlenmiş ancak hedef gerçekleştirilememiştir.</p> <ul style="list-style-type: none"> Bu hedef, Gököy Kampüsü Kavşak ve Refüj Peyzaj Projesi kapsamında uygulanması planlanmış ancak tasarruf tedbirleri nedeniyle hayata geçirilememiştir. Kurakçıl peyzaj uygulamalarının yaygınlaştırılması için önümüzdeki dönemde alternatif finansman kaynakları değerlendirilerek çalışmalar sürdürülecektir. <p>Genel Değerlendirme ve Öneriler</p> <ul style="list-style-type: none"> Su tasarrufu sağlanan bina sayısında önemli bir ilerleme kaydedilmiş olup, tüm kampüs genelinde sürdürülebilir su yönetimi uygulamalarının yaygınlaştırılması devam edecektir. Yağmur hasadı ve gri su kullanımına yönelik altyapının tamamlanması için Merkezi Derslik Binası'nın tamamlanması beklenmekte, benzer uygulamaların diğer binalara yayılması için uzun vadeli planlamalar yapılmaktadır. Peyzaj uygulamalarında modern sulama sistemleri ve kurakçıl peyzaj tekniklerinin yaygınlaştırılması, tasarruf tedbirleri çerçevesinde değerlendirilmeye devam edilecektir. Bütçe ve kaynak kısıtları nedeniyle gerçekleştirilemeyen projeler için alternatif çözümler geliştirilecek, sürdürülebilir peyzaj uygulamalarının artırılması için yeni fırsatlar araştırılacaktır. <p>Sonuç olarak, su tasarrufu konusunda olumlu gelişmeler kaydedilmiş olsa da, sürdürülebilir su yönetimi hedeflerine tam anlamıyla ulaşabilmek için altyapı ve bütçe planlamalarının yeniden gözden geçirilmesi gerekmektedir. Önümüzdeki süreçte, su kullanım verimliliğini artırmaya yönelik projelerin hızlandırılması ve uygulanabilir çözümler geliştirilmesi öncelikli hedefler arasında olacaktır.</p>					

BOLU ABANT İZZET BAYSAL ÜNİVERSİTESİ
STRATEJİK PLAN 2024 YILI PERFORMANS GERÇEKLEŞMELERİ
TABLOSU

AMAÇ	HEDEF	Hedef Performansı	Amaç Bazında Performans	Genel Performans
Eğitim-Öğretim Faaliyetlerinde İyileşmenin Sürekliliğini Sağlamak	H1.1 Üniversitenin kurumsal akreditasyonunu sağlamak ve akredite olan program sayısını artırmak.	74,66	64,93	
	H1.2 Mezunların istihdam oranını plan dönemi içerisinde en az % 10 artırmak.	0		
	H1.3 Öğrencilerin 21. yüzyıl becerilerine sahip çok yönlü gelişimini sağlamak.	100		
	H1.4 Teknolojiye dayalı eğitim sistemleri geliştirmek ve sürekliliğini sağlamak.	80		
	H1.5 Eğitim ve öğretimde uluslararasılaşma faaliyetlerini ve girişimlerini artırmak.	70		
Kurumun Ar-Ge Kapasitesini Nitelik ve Nicelik Olarak Artırmak.	H2.1 Araştırma laboratuvarları altyapılarının güçlendirilmesine yönelik yatırımları ve kütüphanede erişim sağlanan veri tabanlarını en az %20 artırmak.	40	62,50	68,68
	H2.2 Nitelikli ve sürdürülebilir Ar-Ge faaliyetleri için paydaşlarla iş birliğini ve kurum dışı fonlardan desteklenen projeleri teşvik eden iç ve dış destekli mali kaynakları en az %25 artırmak.	45		
	H2.3 Üniversitemizde uluslararası ölçekte nitelikli ve disiplinler arası çalışma yapabilen araştırmacıların araştırma yetkinliğini sürdürmek ve iyileştirmek için gerçekleştirilen faaliyet sayısını en az % 20 artırmak.	80		
	H2.4 Uluslararası ve ulusal indeksli bilimsel yayın organlarında yer alan BAİBÜ adresli nitelikli yayın sayılarını en az %20 artırmak.	30		
	H2.5 Öğrencilerin araştırma projelerine katılımının en az %10 artırılarak, proje kültürünün tabana yayılmasını sağlamak.	100		
	H2.6 Patent, faydalı model ve endüstriyel tasarım sayısını en az %20 artırmak.	80		

Toplumsal Hizmet Faaliyetlerinin Sayısını ve Kalitesini Artırmak.	H3.1 Her birimin kendi alanı ile ilgili topluma katkı odaklı (kadın, aile, çocuk, yaşlı, iklim, çevre vb. konularda) konferans, sempozyum, panel, çalıştay, seminer vb. sayılarını en az %200 artırmak.	100	79,00
	H3.2 Üniversitemiz birimlerince (bölgesel ve ulusal kalkınma başta olmak üzere) sunulan birlikişilik ve danışmanlık hizmetleri ve protokollerinin sayılarını en az %50 artırmak.	16	
	H3.3 Birimlerde toplumsal katkıya yönelik gerçekleştirilen proje, eğitim, etkinlik (gönüllülük çalışmaları / sosyal sorumluluk dersi kapsamında yapılanlar dahil) faaliyetlerinin sayısını en az %50 artırmak.	100	
	H3.4 Mesleki gelişim ve sporcu gelişimi sağlayacak sertifikalı eğitim programlarının sayısını ve çeşitliliğini en az %50 artırmak.	100	
Nitelikli Yönetişim ve Kurumsal Kapasite Gelişimini Sağlamak.	H4.1 İç paydaş ve öğrencilerin memnuniyet düzeyini en az %20 artırarak kurumsal aidiyet duygusunu geliştirmek.	91	90,20
	H4.2 Dış paydaşlarla iletişim ve iş birliğini geliştirmek.	100	
	H4.3 Personel niteliğini geliştirmek üzere düzenlenecek çalışmaların sayısı ve çeşidini artırmak.	60	
	H4.4 Dijital dönüşüm ve Bütünleşik Bilgi Yönetim Sistemini geliştirmek.	100	
	H4.5 Kalite Güvence Sistemini birimler bazında yaygınlaştırarak kurum kültürünü güçlendirmek.	100	
Üniversitenin Faaliyetlerini Birleşmiş Milletler Sürdürülebilir Kalkınma Hedefleri (SKH) Çerçevesinde İyileştirmek.	H5.1 Eğitim ve öğretimde sürdürülebilirlik ve çevre bilincinin artırılmasına yönelik faaliyetlerin sayısını en az %25 artırmak.	45	46,78
	H5.2 Üniversitemizde bulunan öğrencilerin sağlık, gıda ve insana yaraşır yaşam koşullarına erişimini %25 artırmak.	93,91	
	H5.3 Üniversitemizde 2028 yılına kadar kişi başı karbon ayak izini azaltmak.	30	
	H5.4 Üniversitemiz binaları ile alt ve üst yapıların depreme dayanıklılık durum tespiti yapılarak 1999 yılı öncesi inşa edilen binaları mevcut deprem yönetmeliği standartlarına uygun hale getirmek.	25	
	H5.5 Üniversitemizde 2028 yılına kadar kişi başı su ayak izini azaltmak.	40	